

PROJECTE EDUCATIU DE CENTRE

[Actualització aprovada el 2 de març de 2015]



INS Daniel Blanxart i Pedrals (d'Olesa de M.)

Et formem per al futur

“A las nueve de la mañana sabe el ministro de Instrucción pública que todos los niños leen, escriben o calculan; pero ¿tienen todos los niños y también los profesores el mismo deseo a la misma hora? ¿Por qué no dejar al profesor la iniciativa de hacer lo que parezca, ya que ha de conocer sus alumnos mejor que el señor ministro o cualquier burócrata, y debe tener la libertad necesaria para arreglar la instrucción a su gusto y al de sus discípulos?”

F. FERRER I GUÀRDIA [a. 1908]: *La escuela moderna*, cap. VIII

0. <u>ÍNDEX</u>	3
1. De què parlem? INTRODUCCIÓ	5
1.1. Projecte Educatiu de Centre [PEC]: definició, funcions i característiques	5
1.2. Documents complementaris del PEC: les <i>NOFC</i> , el <i>PdD</i> , la <i>PGAC</i> i la <i>MAC</i>	6
2. D'on venim? ORÍGENS I HISTÒRIA DE L'INSTITUT DANIEL BLANXART I PEDRALS	8
3. On som? UBICACIÓ I ENTORN DEL CENTRE	9
3.1. Localització del Centre	9
3.2. Centres de procedència (i Adscripcions) de l'alumnat	10
3.3. Context educatiu local	10
3.4. Entorn sociolingüístic del Centre	11
4. Com som? IDIOSINCRÀSIA DEL CENTRE	12
4.1. Principis rectors	12
4.2. Caràcter identitari del Centre	12
5. En què parlem? TRACTAMENT DE LES LLENGÜES AL CENTRE: EL PLC	14
6. Què volem? PLANTEJAMENTS I PRIORITATS EDUCATIVES DEL CENTRE	15
6.1. Educació de la persona	15
6.2. Educació ciutadana	16
6.3. Educació ambiental	16
6.4. Educació sociocultural	17
7. Què tenim? RECURSOS DEL CENTRE	18
7.1. Recursos humans: Personal docent, PAS i d'Atenció educativa	18
7.2. Equipaments del Centre	19
7.3. Serveis escolars	24
7.4. Recursos informàtics. El Pla TAC	26
7.5. Recursos econòmics. Gestió i Pressupost del Centre	27
8. Què fem (I)? DESENVOLUPAMENT DELS CURRÍCULUMS ACADÈMICS	29
8.1. Currículum de l'Ensenyament Secundari Obligatori [ESO]	29
8.2. Currículum del Batxillerat	32
8.3. Currículum del Curs d'Accés al grau Superior [CAS]	34
8.4. Currículum del CFGM Conducció d'Activitats Físico-Esportives... [Cafemn]	35
8.5. Currículum del CFGM Sistemes Microinformàtics i Xarxes [SMiX]	37
8.6. Currículum del CFGM Gestió Administrativa [GA]	38
8.7. Currículum del CFGS Administració i Finances [AiF]	39
8.8. Currículum del PFI Manteniment i M. d'instal. elèctriques, d'aigua i gas	40
8.9. Currículum del PFI [NEE] Vendes, Oficina i Atenció al públic	41
8.10. L'Avaluació i la Promoció acadèmica de l'alumnat	42
9. Què fem (II)? ELS NOSTRES PROJECTES EDUCATIUS	45
9.1. Els Projectes propis (i compartits) del Centre	45
9.2. Participació en Programes educatius externs	47
9.3. Participació en Premis i Concursos	48
9.4. Sortides didàctiques i pedagògiques	49
9.5. Estadies relacionades amb els Treballs de síntesi i Altres viatges	50
9.6. Altres Activitats escolars i extraescolars	51
10. Com funcionem (I)? L'ORGANITZACIÓ DEL CENTRE	52

10.1.	Marc horari i línies escolars	52
10.2.	Òrgans de govern i de participació. Altres òrgans escolars	52
10.3.	Càrrecs de coordinació. Tutories i Altres càrrecs	53
10.4.	Altres òrgans: Departaments, Consells, Comissions i Equips de treball	55
10.5.	Lideratge pedagògic i Organigrama (directiu) del Centre	57
11.	Com funcionem (II)? L'ORIENTACIÓ PEDAGÒGICA I LA TUTORIA	59
11.1.	Criteris d'Organització pedagògica	59
11.2.	Coordinació Primària-Secundària: la gènesi de l'acció tutorial	60
11.3.	L'Orientació i les Actuacions tutorial. Pla d'Acció Tutorial	61
11.4.	Orientació laboral reglada: <i>Formació en Centres de Treball</i> [FCT]	62
12.	Com funcionem (III)? LA INCLUSIÓ EDUCATIVA I LA CONVIVÈNCIA AL CENTRE	64
12.1.	Criteris i Procediments per a la Inclusió escolar. Els Plans d'Acollida	64
12.2.	La Coeducació al Centre	64
12.3.	L'Atenció a la Diversitat: conceptes i criteris	65
12.4.	Recursos d'atenció a la Diversitat	66
12.5.	Principis i Objectius convivencials. Pla de Convivència	69
13.	Amb qui tractem? PROMOCIÓ I PROJECCIÓ EXTERNA	71
13.1.	Principis de Servei i atenció al Públic	71
13.2.	Projecció externa. Relacions amb altres Centres escolars	72
13.3.	Relacions amb Institucions públiques i amb Empreses privades	73
14.	Com ens veiem? L'AUTOAVALUACIÓ	75
14.1.	Avaluació interna: Indicadors de progrés i SIC	75
14.2.	Avaluacions externes: les PAU, Proves de CB, etc.	76
15.	A on anem? 'EL FULL DE RUTA' ESTRATÈGIC DEL CENTRE	77
15.1.	Quina Oferta educativa volem?	77
15.2.	Quina Plantilla de professionals volem?	77
15.3.	Què esperem dels futurs 'usuaris' (alumnat i famílies)?	78
15.4.	Com podem avançar? Propostes de millora i Pla de Formació	79
16.	Fins quan? APROVACIÓ, DIFUSIÓ I REVISIÓ DEL PROJECTE EDUCATIU	80

ANNEX I: Projecte Lingüístic de Centre [PLC]

ANNEX II: Pla TAC [Tecnologies per a l'Aprenentatge i el Coneixement]

ANNEX III: Pla d'Acció Tutorial [PAT]

ANNEX IV: Plans d'Acollida (de l'Alumnat i del Professorat)

ANNEX V: Pla de Convivència

ANNEX VI: Carta de Compromís educatiu

ANNEX VII: Pla de Formació del Centre

1. De què parlem? INTRODUCCIÓ

1.1. Projecte Educatiu de Centre [PEC]: definició, funcions i característiques

El PEC és la màxima expressió de l'autonomia dels centres educatius. Recull la identitat del centre, n'explica els objectius, n'orienta l'activitat i hi dóna sentit, amb la finalitat que l'alumnat assoleixi el màxim aprofitament educatiu. És l'eina que, en forma de document consensuat, serveix com a marc de referència per a la gestió, la presa de decisions col·legiades i l'organització del centre.

El PEC ha de constituir un document orientador de tota l'activitat acadèmica, basat en la participació de tots els membres de la comunitat educativa. Cal que sigui factible, realista, engrescador i avaluable. En el nostre cas, intentarem també que sigui de bona comprensió i que, malgrat la seva extensió, pugui ser consultat amb facilitat.

Aquest Projecte Educatiu, fruit d'un treball en equip, revisat (i votat) pel Claustre i pel Consell Escolar, i aprovat definitivament per la Direcció del Centre, s'articula com el text bàsic que, orienta tota l'activitat educativa, així com les normatives o reglamentacions que posteriorment s'elaboraran al centre.

Volem destacar que hem pretès fer un document propi, singular del nostre centre, i emmarcat en el nostre context específic. També tenim molt clar que, en tractar-se d'un projecte (com el seu nom indica) no pot ser res ni absolutament acabat, ni definitiu. Al contrari, estem llegint un document viu que s'anirà modificant, en funció de les noves necessitats i dels canvis socials (o normatius) que es vagin produint.

Si haguéssim de triar una sèrie d'adjectius per caracteritzar allò que hem volgut fer, diríem que el nostre PEC pretén ser:

✦ INTEGRAL (perquè aglutina tots els elements materials i humans que intervenen en el procés de formació);

✦ PERSONALITZADOR (perquè confegeix un centre amb una personalitat diferenciada i única);

✦ PROSPECTIU (perquè ens orienta cap al futur, a partir de les disponibilitats del present);

✦ VINCULANT (perquè implica tots els membres de la comunitat educativa);

✦ FUNCIONAL (perquè planteja criteris realistes i optimitza els procediments i tots els recursos);

✦ CRÍTIC (perquè valora continuadament les pròpies actuacions i reflexiona sobre l'adequació dels objectius fixats).

1.2. Documents complementaris del PEC: les NOFC, el PdD, la PGAC i la MAC

El PEC serveix de punt de referència en l'elaboració d'altres documents de gestió, els quals esdevenen eines eficaces per permetre l'exercici de l'autonomia reconeguda al Centre. Els principals documents que cal desenvolupar, un cop aprovat el Projecte Educatiu de Centre, són aquests:

1.2.1. Normes d'Organització i Funcionament del Centre [NOFC]

Les NOFC han d'aplegar el conjunt d'acords i decisions d'organització i de funcionament que s'hi adopten per fer possible, en el dia a dia, el treball educatiu i de gestió que permet assolir els objectius proposats en el PEC i en la seva PGAC. Correspon al Consell Escolar de Centre, a proposta de la direcció, aprovar les NOFC i les seves modificacions, les quals es poden aprovar globalment o per parts.

En el conjunt de les Normes d'Organització i Funcionament del Centre s'han de determinar:

- L'estructura organitzativa de govern i de coordinació del centre, i la concreció de les previsions del PEC per orientar l'organització pedagògica, el retiment de comptes al Consell Escolar en relació a la gestió del Projecte Educatiu de Centre.
 - El procediment d'aprovació, revisió i actualització del PEC.
 - Els mecanismes que han d'afavorir i facilitar el treball en equip del personal del centre.
 - Les concrecions que escaiguin sobre la participació en el centre dels diferents sectors de la comunitat escolar i sobre l'intercanvi d'informació entre centre i famílies, de manera col·lectiva i individualitzada; així com els mecanismes de publicitat necessaris perquè les famílies estiguin informades.
- L'aplicació de mesures per a la promoció de la convivència i dels mecanismes de mediació, així com la definició de les irregularitats en què pot incórrer l'alumnat (quan no siguin greument perjudicials per a la convivència), i l'establiment de mesures correctores d'aquestes irregularitats, i les circumstàncies que poden disminuir o intensificar la gravetat de la conducta de l'alumnat.

1.2.2. Projecte de Direcció [PdD]

El Projecte de Direcció ha d'ordenar el desenvolupament i l'aplicació del Projecte Educatiu per al període de mandat de la direcció. (El període ordinari són quatre anys).

El PdD ha d'explicitar els aspectes següents, segons la normativa:

- Una diagnosi actualitzada del centre.
- Els objectius a assolir en l'àmbit pedagògic, vinculats a la millora dels resultats educatius.

- Les actuacions previstes per al desenvolupament i l'aplicació del PEC.
- Les concrecions organitzatives orientades a la major sistematització de les activitats del centre, i a la creació de condicions i formes d'organització que estimulin la implicació de tot el personal en el treball en equip, i n'afavoreixin el creixement dels nivells de motivació i de satisfacció.
- Els indicadors per a l'avaluació de l'exercici de la direcció, d'acord amb els indicadors de progrés del PEC.
- Els mecanismes de retiment de comptes als òrgans de control i participació.
- Els elements per a l'aprofundiment en l'exercici del lideratge distribuït i per al foment de la participació de la comunitat escolar en el centre.

1.2.3. Programació General Anual de Centre [PGAC] i Memòria Anual de Centre [MAC]

La PGAC és la concreció de les prioritats i de tots els aspectes relatius a les activitats i el funcionament del centre per al curs corresponent, incloses les concrecions relatives als projectes, el currículum, les normes i tots els plans d'actuació acordats i aprovats.

El Projecte Educatiu ha d'orientar les successives Programacions Anuals del Centres i establir els criteris, indicadors i procediments per a l'avaluació de l'assoliment dels objectius previstos. La MAC és la memòria anual corresponent que recull aquestes avaluacions.

La direcció del Centre ha de garantir que la comunitat escolar estigui informada del contingut de la PGAC i dels resultats de la seva avaluació (inclosos a la MAC). De fet, informem puntualment al Consell Escolar i, cada curs, pengem la PGAC a la nostra web.

2. D'on venim? ORÍGENS I HISTÒRIA DE L'INSTITUT DANIEL BLANXART I PEDRALS

L'INS *Daniel Blanxart i Pedrals* (anomenat així en honor d'un reputat enginyer olesà que, al 1924, va fundar una escola d'aprenentatges tèxtils), ha sigut des dels seus inicis, als anys 70 del passat segle, un centre de clara vocació en l'àmbit de la Formació Professional.

L'origen del centre actual va ser una *Escola d'Arts i Oficis*, privada, que depenia d'un patronat municipal. Els primers estudis reglats que va oferir van ser els d'*Oficialia industrial*, en una època en la qual el centre depenia administrativament de l'Institut Politècnic de Terrassa. Al 1975, per uns canvis a la normativa, aquests estudis van passar a ser denominats de 'Formació Professional'.

Al 1981, el centre va deixar de ser municipal i va passar a ser una Secció (pública) de l'Institut Politècnic de Terrassa. Aquest fet va ser possible gràcies a les transferències en matèria educativa que, en aquell moment, va fer el Ministeri d'Educació espanyol a la Generalitat de Catalunya. Les classes, llavors, s'impartien en dependències municipals olesanes. Paral·lelament, com que a Esparreguera s'havia construït un Institut de Batxillerat (*El Cairat*), els estudis de BUP i COU que s'impartien a Olesa depenien administrativament del centre d'Esparreguera. La seva ubicació primera van ser uns barracons provisionals.

Al 1988, amb la construcció de la primera fase de l'edifici actual, va ser possible traslladar la ubicació dels estudis de FP al nou edifici. Al 1995, coincidint amb la finalització de la segona fase d'obres, es van integrar a l'Institut els estudis basats en la LOGSE: ESO, BUP i COU. I aquesta unió dels dos col·lectius docents encara és palesa avui al Claustre del professorat. Afegirem que, els primers anys, el Centre va ser anomenat *IFP Daniel Blanxart i Pedrals*, fins que a mitjans de la dècada dels noranta, va passar a anomenar-se *IES*. Al S. XX, hem cedit una part del nostre pati superior per a la construcció de la Llar d'Infants *La Baldufa* i, des del 2010, hem passat a anomenar-nos *Institut Daniel Blanxart i Pedrals* (abreujable en INS).

Pel que fa a les especialitats, el nostre centre ha impartit i imparteix l'ESO, el Batxillerat Humanístico-Social i el Científico-Tecnològic, a més dels CFGM i CFGS d'Administratiu. S'han quedat pel camí, amb els seus noms antics: el BUP, el COU, la FP d'Automoció, i la de Manteniment (fusió de les antigues FP de Mecànica i d'Electricitat). A començaments del nou segle, va arribar un CFGM de la família d'Informàtica, un altre CFGM d'Activitats Físico-Esportives i un PQPI de la família professional de la Instal·lació. I, en els darrers tres anys, un altre PQPI [actualment rebatejat com a PFI] de la família del Comerç. A més d'un CAS, per a l'accés als CFGS.

3. On som? UBICACIÓ I ENTORN DEL CENTRE

3.1. Localització del Centre

L'Institut es troba dins del nucli urbà d'Olesa de M., però en una zona de poca densitat urbana, relativament arbrada. Se situa en una part elevada del casc urbà, propera a l'àmbit rural i amb magnífiques vistes sobre el Massís de Montserrat. El nostre Centre està envoltat (de forma esponjada) d'habitatges unifamiliars i de diverses instal·lacions esportives. I té, com a edifici gairebé annex, una Escola Bressol municipal (de construcció recent). Tradicionalment aquesta zona es coneix com a *Barri de les Planes*. La nostra nova adreça és: C/ Vall d'Aran, 96-98. Olesa de Montserrat – 08640.

Ho il·lustrem amb una foto aèria recent, amb el perímetre emmarcat:



3.2. Centres de procedència (i Adscripcions) de l'alumnat

El nostre alumnat té una composició clarament dual. Els nois i noies, matriculats a l'ESO i al Batxillerat, provenen quasi exclusivament del municipi d'Olesa de M., mentre que l'alumnat matriculat als Cicles Formatius sobrepasa l'àmbit municipal i prové de tot el Baix Llobregat Nord, especialment d'Esparreguera i d'Abrera. En el cas del Cicle d'Activitats Físico-Esportives, fins i tot se supera l'àmbit comarcal: Vallès Occ., Bages...

Filant més prim sobre l'alumnat olesà, el gruix dels nostres alumnes prové de les tres escoles públiques del casc urbà, a parts gairebé iguals: l'*Escola Josep Ferrà i Esteva*, l'*Escola Mare de Déu de Montserrat* i l'*Escola Sant Bernat*. Molt recentment hem començat a rebre alumnat del nou col·legi del municipi: l'*Escola Puigventós*. De fet, les quatre escoles públiques de Primària del municipi estan adscrites (indistintament) al nostre Institut (i a l'altre centre públic de la població), ja que actualment Olesa de Montserrat és una única adscripció educativa.

3.3. Context educatiu local

El *Blanxart* va ser, durant 25 anys, l'únic institut públic d'Olesa de M. Tot i així, ha hagut de compartir l'alumnat amb tres centres privats (les *Escolàpies*, l'*Escola Povill* i la *Cooperativa Daina-Isard*). Els dos primers només ofereixen l'ESO, però el darrer també té una doble línia de Batxillerat.

A més, durant anys, el nostre centre va incorporar l'alumnat d'Esparreguera que volia fer FP, mentre que molts joves del nostre poble anaven a fer el BUP i COU a l'*IB El Cairat* (d'Esparreguera). No fa encara deu anys que es va crear un nou institut públic a Olesa: l'*INS Creu de Saba* (amb ESO i Batxillerats), el professorat del qual encara prové, en bona part, d'un transvasament voluntari inicial de part de la nostra antiga plantilla.

Tot plegat configura un mapa escolar en el qual cal repartir, amb la resta de centres escolars olesans, l'alumnat d'ESO i de Batxillerat; mentre que, en canvi, l'alumnat dels Cicles Formatius està més lligat a l'èxit que puguin tenir, en cada moment conjuntural, els diferents ensenyaments professionals que oferim.

Des del 2014, el nostre centre ha estat catalogat per l'Administració com a *centre de màxima complexitat*; la qual cosa condiciona l'anàlisi de resultats acadèmics (ja que no pertanyem a la mateixa categoria que els altres centres del municipi), i condiciona la configuració de la plantilla docent (ja que la Direcció té més atribucions a l'hora de mantenir una plantilla estable de professorat).

3.4. Entorn sociolingüístic del Centre

Pel que fa als aspectes sociolingüístics. I sense entrar en detalls gaire exhaustius (disponibles, en tot cas, al PLC), es pot afirmar que el gruix del nostre alumnat autòcton fa servir majoritàriament el castellà fora de les aules (tant al pati com en bona part de les seves relacions socials). Caldrà, per tant, continuar en la línia actual de foment de l'ús del català a l'escola per aconseguir, en definitiva, com diu la *Llei d'Educació de Catalunya*, en el seu onzè Article, que el català sigui la "llengua vehicular i d'aprenentatge del sistema educatiu".

Respecte de l'alumnat al·lòcton, la majoria de famílies estrangeres provenen del Magrib o d'Amèrica Llatina. Però mentre que les dades del curs 2010-11 certificaven, aproximadament, un 21% d'alumnat procedent de la immigració; les dades del curs 2014-15 redueixen aquesta xifra al 16%. Tot i així, el nombre d'alumnat d'Aula d'Acollida no s'ha reduït en la mateixa proporció. Enguany vam començar el curs amb 8 alumnes, però a hores d'ara ja en tenim 13 (amb la imminent incorporació de 2 germans més). Per tant, la hipotètica reducció en el nombre global d'immigrants no afecta, de moment, el cas dels nouvinguts (és a dir, aquells immigrants que fa menys de dos anys que són a Catalunya); la qual cosa ha de servir per garantir encara la dotació d'una Aula d'Acollida al nostre Centre.

4. Com som? IDIOSINCRÀSIA DEL CENTRE

4.1. Principis rectors

Fem constar els principis rectors del sistema educatiu català, tal com ens demana la LEC:

a) El respecte dels drets i els deures que deriven de la Constitució, de l'Estatut i de la resta de legislació vigent.

b) La transmissió i la consolidació dels valors propis d'una societat democràtica: la llibertat personal, la responsabilitat, la solidaritat, el respecte i la igualtat.

c) La universalitat i l'equitat com a garantia d'igualtat d'oportunitats, i la integració de tots els col·lectius, basada en la coresponsabilitat de tots els centres sostinguts amb fons públics.

d) El respecte de la llibertat d'ensenyament, la llibertat de creació de centres, la llibertat d'elecció entre centres públics o centres altres que els creats pels poders públics, la llibertat de càtedra del professorat i la llibertat de consciència dels alumnes.

e) El pluralisme.

f) La inclusió escolar i la cohesió social.

g) La qualitat de l'educació, que possibilita l'assoliment de les competències bàsiques i la consecució de l'excel·lència, en un context d'equitat.

h) El conreu del coneixement de Catalunya i l'arrelament dels alumnes al País, i el respecte a la convivència.

i) El respecte i el coneixement del propi cos.

j) El foment de la pau i el respecte dels drets humans.

k) El respecte i la preservació del medi ambient i el gaudi respectuós i responsable dels recursos naturals i del paisatge.

l) El foment de l'emprenedoria.

m) La coeducació i el foment de la igualtat real i efectiva entre dones i homes.

n) L'afavoriment de l'educació més enllà de l'escola.

o) L'educació al llarg de la vida.

p) El respecte del dret de mares i pares perquè llurs fills rebin la formació religiosa i moral que vagi d'acord amb les seves conviccions.

q) L'exclusió de qualsevol mena de proselitisme o adoctrinament.

4.2. Caràcter identitari del Centre

Els trets identitaris del PEC, coherents amb el context escolar, són els següents: els d'una institució (pública) CATALANA, DEMOCRÀTICA, OBERTA, PLURAL, IGUALITÀRIA, ACONFSSIONAL,

INTERCULTURAL, SOSTENIBLE i INNOVADORA. I, com el seu nom indica, ha de ser de *Centre*, és a dir, convé que tingui la major autonomia possible i respongui, abans que res, a les necessitats educatives concretes de l'*Institut Daniel Blanxart i Pedrals*.

D'altra banda, tal com ens marca, en el seu Article 2n, la LEC [*Llei d'Educació*], el Projecte Educatiu de Centre ha de garantir, per al nostre alumnat, els següents principis:

- a)** la formació integral de les seves capacitats intel·lectuals, emocionals i socials;
- b)** la capacitat cultural i científico-tècnica que permeti la seva integració social i laboral;
- c)** el reconeixement de l'esforç, i la valoració del rigor i l'honestedat en el seu treball;
- d)** l'afany per aprendre i per analitzar críticament les informacions rebudes;
- e)** en definitiva, la maduresa suficient perquè puguin exercir plenament la ciutadania.

5. En què parlem? TRACTAMENT DE LES LLENGÜES AL CENTRE: EL PLC

En matèria lingüística, un dels àmbits educatius prioritaris del Centre, tenim en compte les següents consideracions:

- El català, com a idioma propi de Catalunya, ha de ser la llengua vehicular i d'aprenentatge de tots els nivells educatius del Centre.
- En finalitzar l'ESO, ha de quedar garantit, en els nostres plans d'estudi, el coneixement de les dues llengües oficials: el català i l'espanyol.
- Consolidarem l'aprenentatge d'una llengua estrangera (l'Anglès), a tots els nivells educatius, i introduïrem una segona llengua a l'ESO i al Batxillerat (el Francès).
- Incorporarem la llengua, entesa com a contingut i com a matèria de treball, a totes les àrees de coneixement.
- Fomentarem la comunicació en l'àmbit digital i la impartició en anglès de continguts no lingüístics.
- Promourem les associacions lingüístiques amb centres estrangers, la presència d'auxiliars de conversa nadius en anglès (i francès) i la formació lingüística (en llengües estrangeres) del nostre professorat.

Per aprofundir en aquest tractament de les llengües, consulteu el nostre *Projecte Lingüístic de Centre*, inclòs com a **Annex I** d'aquest PEC.

6. Què volem? PLANTEJAMENTS I PRIORITATS EDUCATIVES DEL CENTRE

Els nostres plantejaments educatius són (parcialment) diferents en funció de la variable d'edat i de les necessitats i intencions del diferent alumnat del Centre. Per una banda, tenim l'alumnat d'Ensenyament Secundari Obligatori [ESO], que com el nom ja indica és un alumnat que ha de venir al Centre per obligació, i que té una edat, en la qual no pot prendre segons quines decisions sense l'opinió i el consentiment dels progenitors. En aquest cas, la nostra prioritat educativa ha de ser absolutament paidocèntrica [l'infant al centre de tot, per davant de tot]. O, com es diu en el món del dret, s'ha de prioritzar "l'interès superior de l'infant", un principi jurídic, garantista per als menors d'edat, que busca defugir tant de l'autoritarisme (si fos el cas, exercit per algun docent) com del paternalisme (que en aquest cas, provocaria la sobreprotecció d'alguns pares).

D'altra banda, tenim un alumnat més gran (almenys de 16 anys, i sovint major d'edat) que ha vingut al Centre ha cursar una variada gamma d'ensenyaments postobligatoris: Batxillerat (i CAS), Cicles Formatius o Programes de Formació i Inserció. Ensenyaments destinats, en alguns casos, a continuar estudiant i, en altres, pensats per a la incorporació immediata al món del treball. En tots aquests casos no canviarem els nostres criteris respecte del que creiem que és l'educació (i els seus valors essencials), però tindrem en compte noves variables per preparar millor aquest alumnat de cara a les seves futures fites acadèmiques i laborals. Així doncs, potenciarem especialment aspectes com la maduresa (defugint qualsevol mena d'infantilisme), la capacitat de treball, la responsabilitat, l'emprenedoria, etc.

De fet, com a centre, hem establert una sèrie de prioritats educatives (sense perdre de vista els referents d'equitat i d'excel·lència) al voltant de quatre eixos: l'educació de la persona, l'educació ciutadana, l'educació ambiental i l'educació sociocultural.

6.1. Educació de la persona

En primer lloc, pretenem fomentar en l'alumnat els valors ètics, començant pel respecte a un mateix (i al propi cos). També volem promoure la creativitat i la capacitat crítica de cada individu. Per il·lustrar-ho, posem uns quants exemples d'actuacions concretes:

- Valorar la participació individual en totes les tasques d'aprenentatge (especialment en els treballs voluntaris). I capacitar els alumnes per poder treballar de forma autònoma, dins de l'aula.
- Afavorir els col·loquis o les exposicions individuals per aprendre a defensar, de forma adequada, el criteri propi.

- Estimular la creació i investigació en tots els camps (literari, científic, plàstic i audiovisual), potenciant matèries optatives que aprofitin els laboratoris (de Naturals o de Química) i els diferents tallers (de Tecnologia, de Visual i Plàstica, etc.).

- Promoure l'educació per a la salut i el coneixement del propi cos. (Comptem, de fet, amb la col·laboració d'una professional sanitària, gràcies al *Programa Salut-Escola*).

- Estimular l'alumnat per tal que vetlli pel bon funcionament del grup-classe i pel manteniment del material de què disposa. En definitiva, potenciar la seva responsabilitat en el procés educatiu.

- Fomentar en l'alumnat la curiositat científica, la recerca creativa i la voluntat d'investigar, potenciant els *Treballs de Recerca* o la participació en certàmens externs.

6.2. Educació ciutadana

En segon lloc, fomentarem els principis ciutadans d'una societat democràtica, solidària, tolerant i pacífica. Ho il·lustrarem també amb uns quants exemples d'actuacions concretes:

- Dissenyar activitats escolars que promoguin l'eliminació d'actituds discriminatòries, reflexionant sobre diversos estereotips: llenguatge sexista, concepte de raça, etc.

- Afavorir els debats o les activitats de grup, per aprendre a escoltar i respectar l'opinió dels altres.

- Promoure l'educació per la pau i la no violència, amb campanyes específiques, tot aprofitant les tutories col·lectives.

- Potenciar totes les tasques que impliquin un treball en equip, emmarcat en el sentit de la col·laboració i de l'altruisme: grups de treball per a la *Revista*, per al *Teatre*, etc.

- Reforçar l'esperit solidari de l'alumnat, donant a conèixer les necessitats del nostre País (i de molts altres) per activar la participació en campanyes d'ajut, de cooperació o de divulgació.

- Fomentar la capacitat de reflexió crítica pel que fa a les opinions alienes, fomentant la lectura crítica i raonada de textos científics i literaris. També promourem l'anàlisi crítica dels missatges audiovisuals del món actual.

6.3. Educació ambiental

En tercer lloc, pretenem fomentar el respecte a l'entorn i al medi ambient. Per il·lustrar les actuacions en aquest eix educatiu, esmentarem les següents:

- Promoure el coneixement del nostre medi natural més proper. Fomentarem les excursions, les curses esportives, etc.

- Potenciar les campanyes d'Educació ambiental proposades al Centre per institucions externes; especialment la nostra campanya *Cara Neta*, per mantenir nets els patis i les aules.

- Incentivar la recollida selectiva del residus (paper, envasos i rebuig) als diferents espais de l'escola. També seguim una política de reducció de la quantitat residus que produïm en el centre.

- Conscienciar l'alumnat de la nostra preocupació per l'entorn. Fer-los reflexionar sobre quines actuacions ambientals concretes estan al seu abast (i quines no).

6.4. Educació sociocultural

En quart lloc, fomentarem la comprensió de la importància que té la cultura en el funcionament de les diferents societats. I, dins d'aquest eix, pararem especial atenció a les manifestacions lingüístiques i al context sociolaboral. Per il·lustrar les actuacions en aquest eix educatiu, esmentarem les següents:

- Afavorir el coneixement de les cultures d'altres països, aprofitant de forma positiva la diversitat que hi ha al centre. I també fomentant els intercanvis internacionals i els viatges culturals.

- Potenciar la col·laboració de l'alumnat a l'hora de dissenyar les activitats culturals que complementin la seva formació.

- Vetllar per tal que el català sigui la llengua vehicular efectiva de les actuacions educatives del nostre Centre, sense excloure els plans de promoció d'altres llengües.

- Explicar i celebrar les festes populars que regeixen la vida quotidiana de la societat catalana, sense excloure'n cap contingut fonamental (encara que sigui de tipus religiós).

- Facilitar la informació per a una adequada orientació en el camp laboral. I elaborar el material necessari, des de l'àmbit de l'emprenedoria, per accedir a un món cada cop més líquid.

- Posar a l'abast de l'alumnat els mitjans necessaris per accedir als entorns actuals (p. ex., en les TAC). I aconseguir que entengui i s'adapti a les noves dinàmiques culturals i laborals.

7. Què tenim? RECURSOS DEL CENTRE

7.1. Recursos humans: Personal Docent, PAS i d'Atenció educativa

7.1.1. Docents i PAS [Personal d'Administració i Serveis]

Pel que fa al professorat del nostre centre, aquests darrers anys, la plantilla de docents ha oscil·lat entre els 55 i els 60 membres (una desena part dels quals, aproximadament, en jornada reduïda). El nombre de professorat funcionari ronda els 2/3 del total. El terç restant seria professorat interí (o contractat). També observem aquests darrers tres o quatre anys, una important consolidació de la plantilla i un augment de les jubilacions, a partir del 60 anys. (La informació sobre com s'organitza el professorat la trobareu principalment als apartats 11.3 i 11.4).

Respecte del PAS [Personal d'Administració i Serveis], la Secretaria compta amb dues administratives, una d'elles, funcionària de llarga trajectòria al Centre i l'altra de més recent incorporació. També tenim dos subalterns consolidats a la Consergeria, i un tercer de posterior incorporació. (Trobareu informació dels seus horaris a l'apartat 13.1).

7.1.2. Equips (psicopedagògics, socials i sanitaris) d'Atenció educativa

El nostre Centre compta amb el suport de l'EAP [*Equip d'Assessorament i orientació Psicopedagògica*]. De fet, la seva col·laboració ha estat fonamental per gestionar el nou PFI [NEE]. Tenim una psicopedagoga assignada al centre, un dia fix a la setmana. Aquesta professional té un Pla de treball anual, els objectius del qual són acordats amb la Direcció del Centre; per donar el necessari suport psicopedagògic (individualitzat) al nostre alumnat. Per resumir la seva tasca, podríem dir que atén les peticions tutorials per fer informes d'alumnes, tracta els escolars que li són derivats, assessora (i dóna recursos) al professorat i a les famílies d'alumnes que tenen dificultats d'aprenentatge o altres dictàmens: dislèxia, TDHA, etc.

Igualment, comptem amb l'assessorament d'una treballadora social de l'EAP. Aquesta professional és qui coordina l'alumnat amb *Necessitats Socioeducatives* (NSCD). També s'encarrega de tramitar els futurs informes de NSCD, en els casos on el Centre detecta que hi ha una mancança de document oficial.

D'una forma més compartida, el Departament d'Ensenyament ofereix, en el casos més greus de comportament disruptiu o d'absentisme, la possibilitat de cursar un ensenyament a la *Unitat d'Escolarització Compartida* [UEC], servei educatiu extern, ubicat a Martorell, al qual (amb un

informe previ de la Inspecció educativa) es deriva aquell alumnat que necessita una atenció més personalitzada i un major control.

També col·laboren amb nosaltres els *Serveis Socials* de l'Ajuntament (d'Olesa de M.), concretament un Educador social i una Treballadora social. Aquests professionals d'entorn fan un seguiment extern de l'alumnat en risc d'exclusió social, i de les seves famílies, per tal d'arribar allà on nosaltres no podem: a supervisar el que fa aquest alumnat fora de l'escola. Volem deixar constància que aquest servei es troba actualment bastant desbordat, per culpa de la crisi.

A banda, l'Ajuntament disposa d'un espai municipal, anomenat *Barri Jove*. En aquest espai de trobada, l'alumnat en risc d'exclusió, dels diferents centres olesans va, a la tarda, a fer reforç i a completar els seus deures escolars; sota la supervisió d'un Educador social. Un altre suport, que es coordina des de l'Ajuntament, és la *Xarxa socioeducativa Infància-Adolescència*, una xarxa creada per a la protecció integral d'infants i d'adolescents en situació d'abandonament, maltractaments o explotació, integrada per tots els agents que poden intervenir-hi coordinadament, de forma multidisciplinar: serveis de salut, cossos de seguretat, serveis socials, centres i serveis educatius, etc.

En l'àmbit sanitari, també comptem amb diversos suports. En primer lloc el CREDA [Centre de Recursos per a Deficients Auditius], un servei d'assistència per als casos d'alumnat amb problemes greus d'audició i de comunicació. Quan es dona aquesta circumstància, l'alumnat afectat rep el tractament personalitzat d'una Logopeda (que es desplaça setmanalment fins al nostre Institut).

Un caràcter més extern té la UME [*Unitat Mèdico-Educativa*], per tractar clínicament casos d'alumnat amb trastorns de comportament, els quals necessiten un servei psicopedagògic i terapèutic continuat. I, en casos més complexos, on apareguin descompensacions cròniques, és pot recórrer a una *Unitat de Continuitat Assistencial* [UCA]. D'entrada, qualsevol cas detectat al Centre, que aconselli demanar informes psiquiàtrics, és derivat al *Centre de Salut Mental Infantil i Juvenil* [CSMIJ] de Martorell.

7.2. Equipaments del Centre

El Centre disposa d'un edifici principal amb dues plantes. Aquest edifici està distribuït de la següent manera:

- ◆ 19 Aules ordinàries (digitalitzades).
- ◆ 4 Aules d'informàtica, per a tot l'alumnat.
- ◆ 1 Aula habilitada per a Visual i Plàstica.

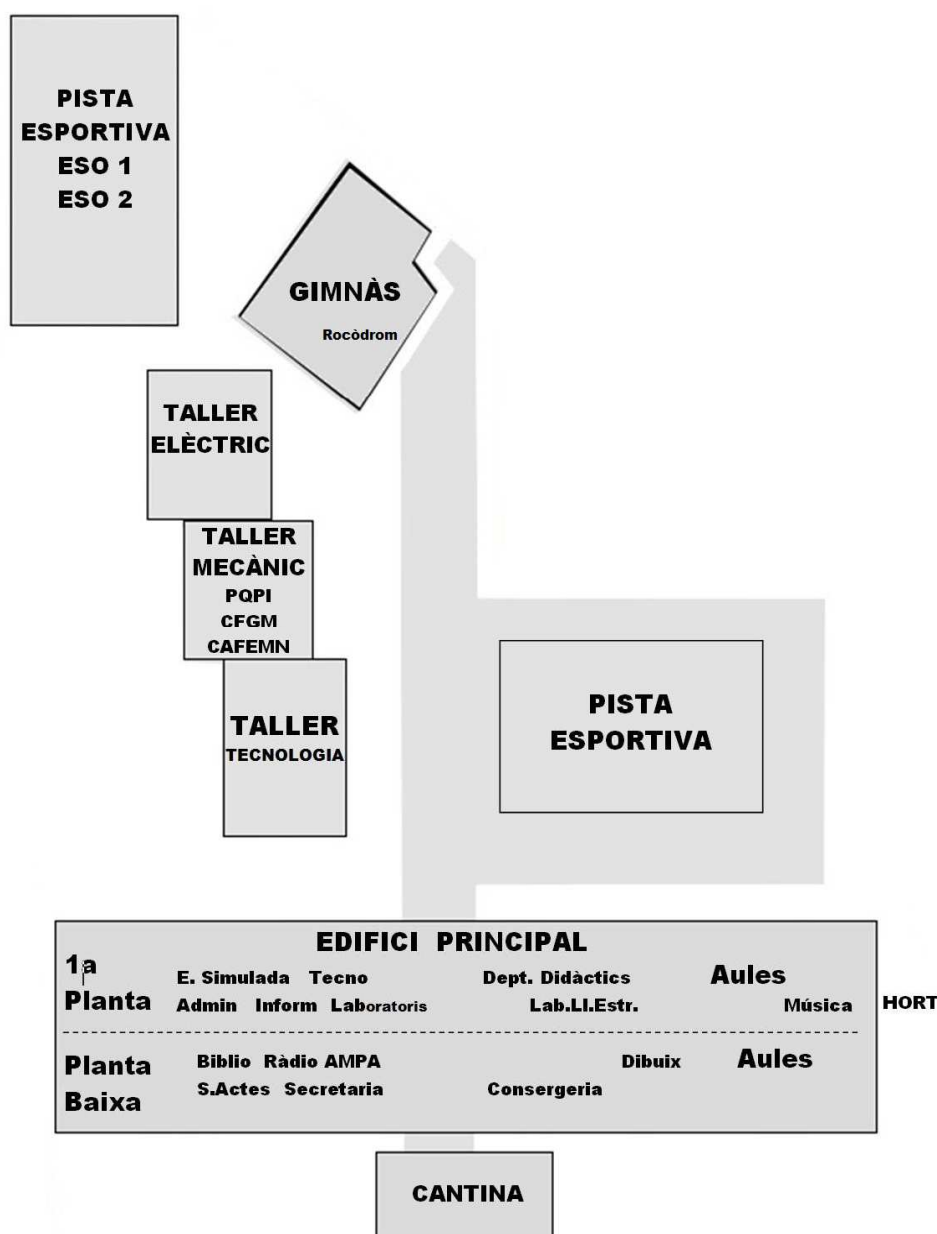
- ◆ 1 Aula habilitada per a Música.
- ◆ 1 Laboratori de Ciències Naturals.
- ◆ 1 Laboratori de Química.
- ◆ 1 Sala d'Actes.
- ◆ 1 Biblioteca.
- ◆ 4 Aules d'informàtica destinades als CF d'Informàtica.
- ◆ 1 Aula d'Informàtica destinada als CF administratius.
- ◆ 1 Aula per a l'Empresa simulada (*Seguretat Blanxart SAS*).
- ◆ 1 Aula Oberta (per al Programa de Diversificació Curricular).
- ◆ 1 Aula d'Acollida (per a l'alumnat nouvingut).
- ◆ 1 Sala de Guàrdia.
- ◆ 1 Sala del Professorat.
- ◆ 7 Despatxos de professorat (organitzats per Dpts. didàctics).
- ◆ 2 Despatxos d'Equip directiu.
- ◆ 1 Secretaria.
- ◆ 1 Consergeria.
- ◆ 1 Saleta de Reunió (amb les famílies).
- ◆ Diversos Magatzems, Lavabos i Altres instal·lacions (calderes, ascensors, servidors, etc.).

Els edificis exteriors annexos són tres tallers adossats i un gimnàs independent. Els antics tallers (usats antigament per fer les especialitats d'Electricitat, d'Electrònica i d'Automoció) tenen actualment un nou ús. El taller de dalt (que, en origen, havia sigut un gimnàs) ha estat reconvertit en Aula Taller, on es fa el PFI de Vendes, Oficina i Atenció al públic [NEE]. El central s'ha reconvertit parcialment en Aula Taller, on es fa el PFI de Manteniment i Muntatges d'Instal·lacions elèctriques, d'aigua i gas. També compta amb un espai específic, usat com a taller i magatzem per a les BTT del Cafemn. I el de baix, s'utilitza com a Taller de Tecnologia per a l'ESO. A banda, en aquests tres edificis adossats, s'han generat diversos espais utilitzats com a magatzems, lavabos i altres.

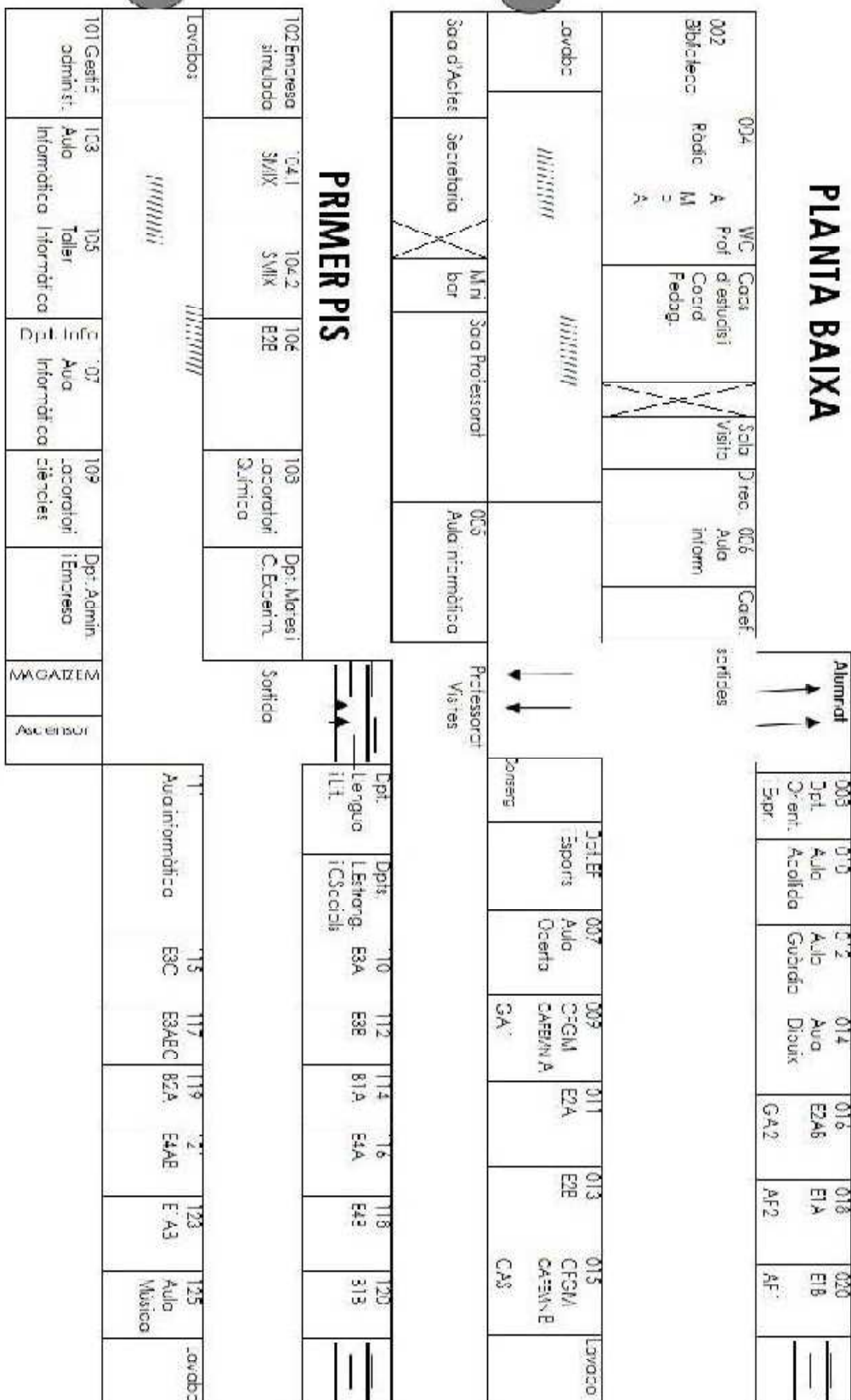
El gimnàs té una pista poliesportiva. I disposa de material divers per fer gimnàstica: matalassos, trampolins, espatlles laterals, etc. També compta amb dos magatzems de material esportiu (on s'hi guarden taules de tennis taula) i amb un lavabo adaptat, a la planta baixa. A la segona planta, més reduïda, hi ha dos vestidors d'EF: amb dutxes, lavabos, bancs, etc. A la façana exterior del gimnàs hi ha un rocòdrom d'última generació, protegit amb unes tanques. L'utilitza tant l'alumnat del Cafemn, com el d'alguna optativa de l'ESO.

La divisió del patis és la següent: tenim un pati superior, reservat per a l'alumnat més jove del centre (1r i 2n d'ESO), amb un professor de guàrdia específic per a l'esbarjo del matí. Aquest pati consta d'una pista de handbol (de 15 x 30 m.), partida en dos pistes transversals de bàsquet, i encerclada per una tanca. Al seu voltant hi ha una zona enjardinada, amb bancs de pedra (per a l'esmorzar). També tenim un pati inferior, amb una pista de futbol sala (de 20 x 40 m.) amb grades de ciment i fanals. I al costat de la porta d'entrada, una zona cimentada amb més bancs (de fusta). D'altra banda, també tenim dues zones habilitades com a hort ecològic, utilitzades per l'alumnat de diversitat curricular. Sota de l'edifici principal hi ha un espai (que envolta l'edifici de la cantina del centre), el qual està destinat a pàrquing de vehicles.

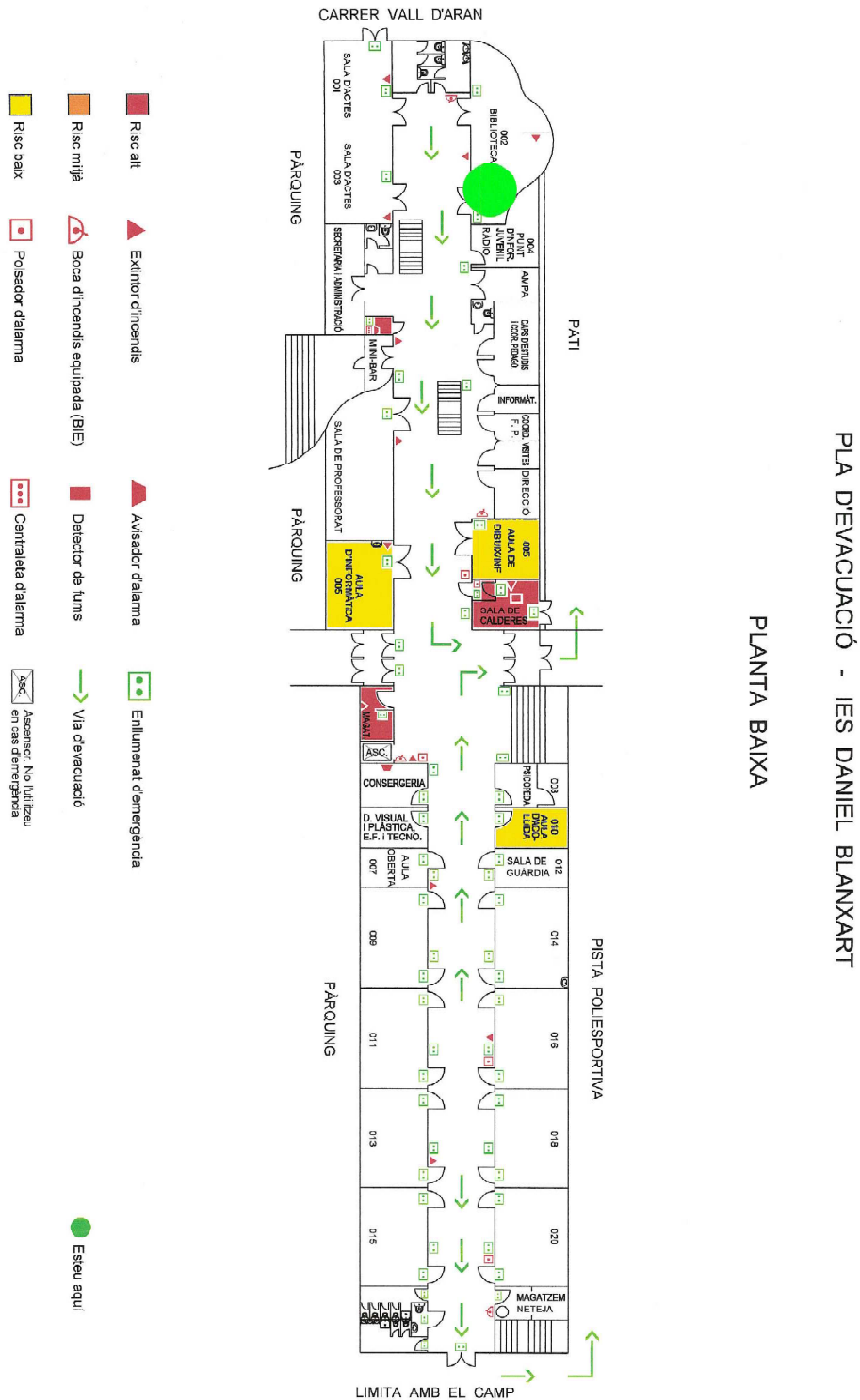
Per il·lustrar millor les diferents instal·lacions, inserim dos mapes esquemàtics. El primer inclou les instal·lacions perimetrals del Centre. El segon detalla els serveis educatius de l'edifici principal.



PLANTA BAIXA



Per acabar, afegirem que totes les instal·lacions del Centre s'ajusten a les normatives vigents, reben les inspeccions reglamentàries i compten amb els corresponents *Plans d'Emergència* (dissenyats per la Coordinació de Prevenció de Riscos Laborals). En posem una mostra:



7.3. Serveis escolars

7.3.1. Bar i Menjador

L'Institut disposa de Servei de Menjador per a tot l'alumnat que ho desitgi, a càrrec de l'empresa *Cuines TM*. Per tal que el Servei funcioni caldrà que cada curs hi hagi un nombre mínim de set comensals (al dia). La mateixa empresa gestiona també la cantina del centre, que s'obre als esbarjos: de dilluns a divendres (de 11:00 a 11:30, i de 18:00 a 18:20). Al matí, mentre els cambrers ho preparen tot per atendre les demandes de l'esbarjo, el bar també pot donar servei al personal que hi treballa al Centre, o a les possibles visites externes; però no pas a l'alumnat. Per als treballadors del Centre, per a les visites o per l'alumnat adult de tarda (quan no hi ha servei de bar), el Centre també disposa d'una saleta amb màquines expenedores de cafè, refrescos i *snacks*.

7.3.2. Associació de Mares i Pares [AMPA]

El nostre institut disposa d'associació de mares i pares que fomenta la participació activa de les famílies en la vida del centre. Entre d'altres, l'AMPA facilita a l'alumnat i a les seves famílies la venda de llibres (de text o de lectura), la reutilització de llibres de segona mà, i un carnet de soci (per a descomptes i altres serveis). A més, subvenciona les sortides de final de curs a l'ESO, i el transport fins a les PAU del Batxillerat. També participa activament en totes les activitats extraescolars que es proposen des del Centre, com la *Cursa Popular de Nadal*, o la *Festa de final de curs*. Fins i tot, patrocina diverses activitats com, p. ex., el *Concurs de postals nadalenques*. Aquesta col·laboració es vehicula a través de la participació dels seus representants en la *Comissió Mercè Mercader*. (Vg. més informació a l'apartat 10.4).

L'AMPA atén al públic (sigui, o no, associat) de dilluns a dijous de 11:00 a 11:30, és a dir, a l'hora de l'esbarjo matinal. També hi son alguns dimecres a l'esbarjo de la tarda (de 18:00 a 18:20), especialment durant els períodes de venda de llibres.

7.3.3. Associació Esportiva Escolar INS Daniel Blanxart i Pedrals [AEE]

Des del curs 2006-2007, existeix al nostre centre l'AEE *INS Daniel Blanxart i Pedrals*, presidida pel Director. Poden formar-hi part tots els membres presents (o passats) de la comunitat educativa de l'Institut. La funció de l'AEE és la promoció de l'esport i de l'activitat física en l'àmbit escolar (dins i fora del Centre), sense cap afany de lucre. En aquests darrers anys l'Associació ha fomentat la natació, les activitats rítmiques (com el ball), les curses atlètiques i altres disciplines. P. ex., aquest 2015, l'AEE organitza, juntament amb l'Ajuntament d'Olesa de M. (i gràcies als patrocinis), la *1a Trail de les Ermites d'Olesa*: una cursa que combina el recorregut llarg d'una

mitja marató de muntanya, amb un traçat més curt 'per a tots els públics'. I, gràcies al *Pla Català de l'Esport*, aquests darrers anys s'han format com a 'dinamitzadors' esportius (amb titulació externa) un bon nombre d'alumnes del mateix Centre.

7.3.4. Biblioteca

Entenem la biblioteca com un espai educatiu i dinàmic; com un centre de recursos que conté documents en tota mena de suports per a l'aprenentatge i per a la recerca, el qual pot compartir tota la comunitat educativa.

L'horari de la biblioteca és, de dilluns a divendres, de 11:00 a 11:30. Inclou un servei de préstec, supervisat per professorat del Centre (que hi fa una guàrdia específica a l'hora de l'esbarjo matinal). L'alumnat, a més de demanar llibres en préstec, també pot fer servir els ordinadors, o simplement fer deures. En determinats moments, també existeix la possibilitat de jugar a escacs. El funcionament regular de la biblioteca es complementa amb un programa específic per millorar l'aprofitament per part de la comunitat educativa: el programa *Biblio XXI*, per incentivar la lectura de tot l'alumnat. (Vg. més informació a l'apartat 9.1).

7.3.5. Servei de Neteja (i Manteniment)

Malgrat que el sistema de contractació actual està sotmès a concurs públic, el nostre Centre treballa des de fa bastants anys amb l'empresa de serveis *Neteges Relart, S.L.* Aquesta empresa, amb un contracte plurianual d'onze mesos l'any, neteja diàriament les aules, els passadissos i vestíbuls, i els lavabos de l'edifici principal. Un cop cada tres dies fa també tots els despatxos i els edificis annexos. Coincidint amb les vacances trimestrals, realitza també una neteja de tots els vidres i persianes. Finalment, al juliol fa 'xafarranxo' general. El servei també inclou tasques menors de manteniment: vidres trencats, panys espatllats, corretges de persiana, despintats, etc.

Per al manteniment més especialitzat (calderes, ascensor...) o per a les avaries (instal·lacions elèctriques, canonades, etc.) es truca a empreses especialitzades, en funció de les condicions de manteniment de cada servei, i també de la urgència. L'excepció serien els problemes informàtics que es resolen íntegrament amb els RRHH del Centre.

També comptem amb un conveni de col·laboració amb l'Ajuntament d'Olesa de M., per tal de rebre un manteniment de jardineria al nostre pati. És a dir, un servei d'esporga de branques, neteja de males herbes i recollida de fulles. Els patis, en canvi, es netegen amb una Campanya, anomenada *Cara Neta*, amb clares finalitats educatives, on s'implica l'alumnat de tots els nivells del Centre (des de les tutories).

7.4. Recursos informàtics. El Pla TAC

El Centre compta amb molt variats recursos informàtics. Entrarem en matèria, descrivint aquells recursos informàtics del Centre que més influència tenen en els processos comunicatius i en els processos d'aprenentatge: la Plataforma digital, la nostra pàgina web i el nostre perfil a les Xarxes Socials, el *Moodle* del Centre (i diversos *blogs* escolars).

7.4.1. Plataforma digital

El nostre centre disposa d'una plataforma digital (proveïda per l'empresa *VPC Matic*). Aquesta plataforma és gestionada i actualitzada regularment per membres de la Comissió TAC del Centre. Les prestacions bàsiques que pot oferir la Plataforma, a l'alumnat i a les seves famílies, són dues:

- Eina de control d'assistència i d'informació de possibles incidències.
- Mitjà de comunicació amb els pares, amb informació acadèmica rellevant.

7.4.2. Pàgina WEB

Tenim una pàgina web a l'adreça virtual *www.insdanielblanxart.cat*. I el nostre objectiu és que estigui permanentment actualitzada i que serveixi per informar, tant a la comunitat escolar, com als potencials visitants que vulguin tenir més informació del nostre Centre. Per tal d'assolir aquest objectiu, s'ha assignat un responsable (del Departament d'Informàtica) que pugui treure el màxim rendiment d'aquesta potentíssima eina comunicativa.

7.4.3. Perfil a les Xarxes Socials

Disposem com a Centre d'un *Facebook* i d'un *Twitter* corporatius. Recentment hem assignat un responsable per dinamitzar els nostres perfils, la qual cosa ha significat un augment espectacular en el nombre d'entrades i de comentaris. En propers cursos mirarem d'implantar també l'*Instagram*, per promocionar i informar, de forma més visual, sobre el nostre Institut.

7.4.4. Moodle del Centre

El Centre concep el *moodle* com un espai de trobada i comunicació, a la Xarxa, on té lloc una part important de l'ensenyament i de l'aprenentatge escolar. Aquesta plataforma presenta tot un seguit de funcionalitats, que es poden utilitzar de manera aïllada o coordinada:

a) Funcions d'organització i gestió: calendari, agenda, tauler de notícies, etc. Aquest recurs és ben interessant per al nostre alumnat de CF que compagini els estudis amb la feina. Així pot informar-se millor (i de forma personalitzada) dels deures encomanats, de les qualificacions, etc.

b) Funcions de comunicació: fòrums, xats, missatgeria...

c) Recursos que faciliten l'aprenentatge: activitats d'autoaprenentatge, enllaços (a fitxers o a pàgines web), presentacions en *ppt*, etc.

7.4.5. Blogs escolars i altres Webs

Alguns departaments, docents o grups del Centre mantenen actius *blogs* o *webs* personals (que prefereixen, en lloc del *Moodle*, per ser més intuïtius i flexibles que aquest). Podem esmentar, p. ex., *anglesfilia.blogspot.com*, blog destinat a l'alumnat d'anglès, especialment útil per al progrés de les competències lingüístiques. O el *blog* de Cultura clàssica, destinat a tercer d'ESO: *culturaclassicablanxart3r.blogspot.com.es*. També l'Aula Oberta i els PFI tenen *blogs* específics: *aulaobertablanxart.blogspot.com.es* i *pqpidanielblanxart.blogspot.com*. En el cas de les assignatures de Visual i Plàstica a l'ESO (i de Dibuix tècnic al batxillerat), tots els materials de la professora estan en *webs* personals de l'entorn *google*. També ho està l'optativa de Revista.

7.4.6. Pla TAC (i *Blanxart 3.0*)

Per acabar, afegirem que el Centre disposa d'un pla integral per a la gestió dels recursos informàtics, aplicats a l'ensenyament: el Pla TAC [*Tecnologies per a l'Aprenentatge i el Coneixement*]. Aquest Pla estableix unes directrius clares per a l'ús eficient de les tecnologies, busca assegurar la competència digital i garantir l'ús inclusiu dels recursos informàtics. Comptem també amb un equip de treball, encarregat de vetllar pel seu bon funcionament i per la seva vigència, al qual anomenem *Blanxart 3.0*.

(El nostre Pla TAC s'inclou com a **Annex II** del PEC).

7.5. Recursos econòmics: Pressupost i Gestió econòmica del Centre

L'estructura de la nostra Secretaria compta amb la figura d'un *Administrador* (de moment, reconegut pels SSTT d'Ensenyament com a membre de l'Equip directiu), el qual descarrega a la Secretària de tota la gestió econòmica. Amb l'ajuda de les administratives s'encarrega de les factures, dels cobraments, de les compres departamentals, etc. També és cotitular, juntament amb el Director i la Secretària, dels comptes bancaris amb què opera el Centre.

Una de les seves funcions principals és el control de la despesa del Centre; amb l'obligatorietat de presentar un Pressupost anual detallat, que inclogui un balanç equilibrat (al Claustre i a la *Comissió econòmica* del Consell Escolar), al final de cada curs acadèmic.

Aquest Pressupost haurà de detallar, anualment, els INGRESSOS. Ens referim principalment a les transferències del Departament d'Ensenyament, però també a les aportacions voluntàries de

les famílies i a les possibles subvencions municipals (i d'altres institucions públiques o privades). Si el Centre hagués generat beneficis crematístics gràcies a l'ús social de les seves instal·lacions, també s'inclourien al capítol d'ingressos. A més, hi constaran en aquest Pressupost les DESPESES. Es detallaran, com a mínim, les despeses de subministres (fixos), les de contingències, les dedicades a Projectes específics i les dels diferents Departaments didàctics.

Una lamentació final que cal fer, en el moment actual, és que les aportacions del Departament d'Ensenyament s'han reduït en els darrers anys (a banda d'arribar amb retard). Això està provocant que el Centre tingui prou diners per a les despeses corrents (factures dels consums, material fungible, etc.), però no gaires per afrontar les despeses extraordinàries (reparacions o avaries greus...), i encara menys per fer el correcte manteniment d'unes instal·lacions que ja tenen bastants anys d'ús.

8. Què fem (I)? DESENVOLUPAMENT DEL CURRÍCULUM ACADÈMIC

Presentem el nostre currículum acadèmic, dividit segons els diferents nivells educatius: ESO, Batxillerat, CAS, CFGM Cafemn, CFGM SMiX, CFGM GA, CFGS AiF, PFI i PFI [NEE]. Hi afegim també una sèrie de precisions, a cada nivell, per tal de fer les taules més entenedores o per ampliar la informació.

8.1. Currículum de l'Ensenyament Secundari Obligatori [ESO]

8.1.1. Concreció del currículum de l'ESO

MATÈRIES OBLIGATÒRIES (en horari setmanal)	1r d'ESO	2n d'ESO	3r d'ESO	4t d'ESO
Català	3 h.	3 h.	3 h.	3 h.
Castellà	3 h.	3 h.	3 h.	3 h.
Anglès	3 h.	3 h.	3 h.	3 h.
Matemàtiques	3 h.	4 h.	3 h.	4 h.
Ciències Naturals	3 h.	3 h.	4 h.	
Ciències Socials	3 h.	3 h.	3 h.	3 h.
Educació Física	2 h.	2 h.	2 h.	2 h.
Música	2 h.	2 h.		
Visual i Plàstica	2 h.	2 h.		
Tecnologia	2 h.	2 h.	2 h.	
Tutoria	1 h.	1 h.	1 h.	1 h.
Ciutadania			1 h.	
Ed. Èticocívica				1 h.
Religió o Tallers (alternatius)	2 h.	2 h.		1 h.

MATÈRIES OPTATIVES (en horari setmanal)	1r d'ESO	2n d'ESO	3r d'ESO	4t d'ESO
Lectura [opt. de lliure disposició]	1 h.			
Francès [opt. reglada]			3 h.	
Cultura clàssica [opt. reglada]			3 h.	
Emprenedoria [opt. reglada]			3 h.	
Anglès amb cançons [opt. de lliure disposició]			3 h.	
Revista [opt. de lliure disposició]			2 h.	
Música i Informàtica [opt. de lliure disposició]			2 h.	
Tècniques de laboratori [opt. de lliure disposició]			2 h.	
Mediació [opt. de lliure disposició]			2 h.	
Societat de la informació [opt. de lliure disposició]			2 h.	
Física i Química [opt. de lliure disposició]				3 h.
Llatí [opt. segons l'itinerari]				3 h.
Francès [opt. segons l'itinerari]				3 h.
Biologia i Geologia [opt. segons l'itinerari]				3 h.
Informàtica [opt. segons l'itinerari]				3 h.
Tecnologia [opt. segons l'itinerari]				3 h.
Visual i Plàstica [opt. segons l'itinerari]				3 h.

8.1.2. Precisions al currículum de l'ESO

Cal aclarir que les matèries optatives del currículum oficial de 4t d'ESO dibuixen tres itineraris possibles:

- a) Física i Q., Biologia i G., i Tecnologia, per a l'itinerari orientat al Batx. Científic i Tecnològic.
- b) Llatí, Informàtica, i Francès, per a l'itinerari orientat al Batxillerat Humanístic i Social.
- c) Informàtica, V. i Plàstica, i Tecnologia, per a l'itinerari orientat als CFGM o al món laboral.

Els Tallers corresponen a matèries, de lliure disposició per part del Centre, alternatives a l'assignatura de *Religió*. Tot seguit, els fem en una taula, amb el nombre d'hores setmanals:

TALLERS (alternatius a la Religió)	1r d'ESO	2n d'ESO	4t d'ESO
T. d'Esports	2 h.		
T. de Geometria	2 h.		
T. de Francès oral (I)	2 h.		
T. de Ràdio	2 h.		
T. de Flauta		2 h.	
T. de Francès oral (II)		2 h.	
T. de Teatre		2 h.	
T. de Fotografia			1 h.
T. de Disseny per ordinador			1 h.
T. d'Escalada i Seguretat			1 h.

Els criteris que condicionen els continguts en l'oferta dels tallers són, bàsicament:

- Ampliar i reforçar continguts de les matèries instrumentals: Matemàtiques i Llengua.
- Ampliar i reforçar els coneixements de les llengües estrangeres: Anglès (i Francès).
- Fomentar l'esport i les activitats a l'aire lliure.
- Desenvolupar tasques manipulatives o creatives.
- Aprofundir en coneixement tecnològics.
- Reforçar àmbits i manifestacions culturals poc presents al currículum reglat de l'ESO.

L'oferta de Tallers pot oscil·lar en funció de la matrícula anual. Els cursos en què hi hagi més alumnat matriculat a 1r, 2n o 4t d'ESO, caldrà augmentar el nombre de tallers per poder mantenir una ràtio òptima (que no superi els 15 o 20 alumnes) per a aquesta matèria alternativa. En anys precedents, quan ha calgut augmentar-los, s'han ofert aquests altres tallers: **Lectures solidàries, Reforç de Llengua, Reforç de Matemàtiques, Història de la Música, Competències Bàsiques, Anglès oral i Economia**. D'altra banda, també hem ofert, en els darrers anys, altres optatives de lliure disposició, a 3r d'ESO: **Ball, Món de les paraules i Geografia viatgera**.

8.2. Currículum del Batxillerat

8.2.1. Concreció del currículum del Batxillerat

1r de Batxillerat			
TIPOLOGIA DE MATÈRIES	ASSIGNATURES	Hores setm.	
<i>Matèries Comunes</i>	Llengua estrangera I: Anglès	3	
	Llengua catalana i literatura I	2	
	Llengua castellana i literatura I	2	
	Ciències per al món contemporani	2	
	Filosofia i ciutadania	2	
	Educació física	2	
	Tutoria	1	
BATXILLERAT CIENTÍFIC	<i>Matèries de Modalitat</i>	Matemàtiques I	4
		Química I	4
		Biologia I	4
	<i>Matèries Optatives</i>	Física I	4
		Literatura Universal en anglès	2
		Francès I	2
		Psicologia I	2
Religió	2		
BATXILLERAT TECNOLÒGIC	<i>Matèries de Modalitat</i>	Matemàtiques I	4
		Química I	4
		Tecnologia I	4
	<i>M. Optativa</i>	Física I	4
BATXILLERAT HUMANÍSTIC	<i>Matèries de Modalitat</i>	Llatí I	4
		Història de l'art	4
		Literatura Catalana	4
	<i>Matèries Optatives</i>	Literatura Universal en anglès	2
		Francès I	2
		Psicologia I	2
		Religió	2
BATXILLERAT SOCIAL	<i>Matèries de Modalitat</i>	Economia de l'empresa I	4
		Matemàtiques de les ciències socials I	4
		Història del món contemporani	4
	<i>Matèries Optatives</i>	Literatura Universal en anglès	2
		Francès I	2
		Psicologia I	2
		Religió	2

2n de Batxillerat			
TIPOLOGIA DE MATÈRIES	ASSIGNATURES	Hores setm.	
<i>Matèries Comunes</i>	Llengua estrangera II: Anglès	3	
	Llengua catalana i literatura II	2	
	Llengua castellana i literatura II	2	
	Història	3	
	Història de la filosofia	3	
	Treball de recerca	(35 h. anuals)	
	Tutoria	1	
BATXILLERAT CIENTÍFIC	<i>Matèries de Modalitat</i>	Matemàtiques II	4
		Química II	4
		Biologia II	4
	<i>Matèries Optatives</i>	Física II	4
		Comentari de text	2
		Psicologia II	2
		Francès II	2
BATXILLERAT TECNOLÒGIC	<i>Matèries de Modalitat</i>	Matemàtiques II	4
		Química II	4
		Dibuix tècnic	4
		Tecnologia II	4
	<i>M. Optativa</i>	Física II	4
BATXILLERAT HUMANÍSTIC	<i>Matèries de Modalitat</i>	Llatí II	4
		Geografia	4
		Literatura castellana	4
	<i>Matèries Optatives</i>	Francès II	2
		Comentari de text	2
		Psicologia II	2
BATXILLERAT SOCIAL	<i>Matèries de Modalitat</i>	Economia de l'empresa II	4
		Geografia	4
		Matemàtiques de les ciències socials II	4
	<i>Matèries Optatives</i>	Francès II	2
		Comentari de text	2
		Psicologia II	2

8.2.2. Precisions al currículum del Batxillerat

L'alumnat de qualsevol dels batxillerats (Científic, Tecnològic, Humanístic o Social) ha de fer totes les matèries comunes, tenint en compte que *Treball de recerca* no forma part de l'horari setmanal, i ha de triar tres matèries de la seva modalitat. També ha de fer quatre hores setmanals de matèries optatives, podent escollir una sola optativa de 4 hores o dues optatives de 2 hores setmanals.

Aquesta oferta curricular està pensada per a dos grups de batxillerat a primer curs, i dos a segon. Si les oscil·lacions de matrícula obliguessin a oferir un nombre diferent de grups en algun dels dos cursos, caldria adaptar l'oferta de matèries de modalitat i optatives. Òbviament, incrementant o minvant l'oferta, en funció de l'augment o la reducció del nombre total de grups.

L'assignatura optativa *Comentari de text* forma part de l'oferta de lliure disposició del Centre, per al segon de Batxillerat. També és oferta lliure del centre l'optativa *Literatura Universal en anglès*, que es fa al primer de Batxillerat, dues hores a la setmana.

8.3. Currículum del Curs d'Accés al grau Superior [CAS]

8.3.1. Concreció del currículum del CAS

MATÈRIES REGLADES	CAS (hores setm.)
Català	3 h.
Castellà	3 h.
Anglès	5 h.
Matemàtiques	4 h.
Tutoria	1 h.
Física-Tecnologia (optativa)	4 h.
Economia de l'Empresa (optativa)	

8.3.2. Precisions al currículum del CAS

El Centre oferta com a assignatures optatives del CAS la *Física-Tecnologia* i l'*Economia de l'Empresa*. Amb aquestes dues matèries, l'alumnat que aprova el CAS pot accedir a 26 de les 27 famílies professionals (i als diversos Ensenyaments esportius). És a dir, pot matricular-se de tots els CFGS, llevat de la minoritària branca d'*Arts i artesanies*.

Com ja s'ha indicat anteriorment, el Centre (d'acord amb la normativa) concentra el CAS en quatre dies a la setmana, ja que es tracta d'un currículum de només 20 hores setmanals. Per tant, hi haurà matèries, com *Anglès* (amb 5 hores setmanals), que hauran de fer-se dos cops el mateix dia. En aquests casos, es mirarà de fer una hora de l'assignatura en la franja d'abans del pati, i l'altra hora en la franja de després.

8.4. Currículum del CFGM Conducció d'Act. F-Esportives en el Medi Natural [Cafemn]

8.4.1. Concreció del currículum del CFGM Cafemn

CRÈDITS REGLATS	Cafemn A i B (hores anuals)
Conducció de grups a Cavall i Atencions equines bàsiques (*)	180 h.
Conducció de grups en Bicycletes (*)	120 h.
Conducció de Grups en el medi natural (*)	120 h.
Seguretat i Supervivència en muntanya (*)	90 h.
El Medi Natural (*)	60 h.
Dinàmica de grups	60 h.
Primers auxilis (*)	30 h.
Activitats físiques per a persones amb Discapacitats	30 h.
Fonaments de l'activitat física	30 h.
Formació i Orientació Laboral [FOL]	60 h.
Administració, Gestió i comercialització en la petita Empresa	60 h.
Síntesi	60 h.
Formació en Centres de Treball [FCT]	410 h.

CRÈDITS DE LLIURE DISPOSICIÓ	Cafemn A i B (hores anuals)
Organització d'Esdeveniments esportius	30 h.
Escalada	30 h.
Jocs en grup	30 h.

8.4.2. Precisions (i altres observacions) al currículum del Cafemn

Els crèdits optatius (de lliure disposició) que proposa el Centre s'expliquen, sobretot, per la voluntat de millorar la preparació del nostre alumnat, de cara a la seva integració laboral. P. ex.,

creiem que cal donar unes nocions bàsiques d'*Escalada* a un alumnat que viu a la rodalia de la muntanya de Montserrat, a qui, si vol treballar en empreses de lleure i aventura, segurament li exigiran coneixements en aquesta tècnica esportiva.

D'altra banda, les matèries marcades a la taula amb un asterisc (*), dissenyades per a professorat especialista (llevat de *Primers auxilis*), es desdoblaran, en totes les hores setmanals; quan el nombre d'alumnes per grup ho faci aconsellable (sobretot per motius de seguretat).

Cal observar que el Cafemn és un CF peculiar perquè no fa servir només les instal·lacions del Centre, sinó que necessita molt sovint l'espai natural, sobretot de muntanya, per impartir les classes. A més, les 60 hores del crèdit de *Síntesi* convé realitzar-les a muntanya, i durant una sèrie de dies seguits. El cas més singular és el de la matèria *Conducció a cavall i Atencions equines bàsiques*, ja que bona part de les seves 180 hores s'han de fer necessàriament en una hípica, llogant els cavalls que muntarà l'alumnat.

El Cafemn també es caracteritza per impartir assignatures que demanen un material bàsic, específic i car, (que, malauradament, no pot assumir el Centre en la seva totalitat): bicicleta, motxilla, equipament tècnic (de BTT, d'escalada), roba de muntanya, etc. Totes aquestes peculiaritats configuren, per tant, un CF que demana un cert nivell adquisitiu de l'alumnat (malgrat els esforços del Centre, per col·lectivitzar-hi el màxim de materials bàsics i per ajustar-hi el preu de les sortides).

Per acabar, recordarem que el Cafemn és el darrer del nostres CF que encara no es basa en la LOE (de fet, ho fa en l'antiga LOGSE), això implica certs plantejaments –diguem-ne antiquats–, com el fet de no destinar en l'horari reglat cap hora a l'Anglès (o a la Tutoria). També el converteix en un curs molt intens, ja que els nostres CF (basats en la Llei d'Ordenació Educativa) fan 2000 hores en dos anys, i el Cafemn en fa 1400 en un sol curs escolar. Aquesta intensitat provoca que alguns alumnes ajornin la FCT [de 410 h.] per al curs següent, amb la qual cosa sempre tenim un cert nombre de 'repetidors' (que no ocupen, però, les noves vacants de cada curs).

8.5. Currículum del CFGM Sistemes Microinformàtics i Xarxes [SMiX]

8.5.1. Concreció del currículum del CFGM SMiX

MÒDULS REGLATS	1r SmiX (hores anuals)	2n SmiX (hores anuals)
Manteniment i muntatge d'equips (*)	198 h.	
Sistemes operatius monolloc (*)	132 h.	
Aplicacions ofimàtiques (*)	165 h.	
Xarxes locals (*)	165 h.	
Sistemes operatius en xarxa (*)	132 h.	
Seguretat informàtica (*)		132 h.
Serveis de xarxa (*)		165 h.
Aplicacions Web (*)		198 h.
Formació i Orientació Laboral [FOL]	33h.	66 h.
Empresa i Iniciativa emprenedora [EIE]		66 h.
Anglès tècnic	99 h.	
Tutoria	33 h.	33 h.
Síntesi (*)		99 h.
Formació en Centres de Treball [FCT]		350 h.

8.5.2. Precisions al currículum del SMiX

Tal com permet la normativa, aquest Cicle no oferta hores de lliure disposició, ja que s'ha preferit reforçar, amb una hora setmanal més, les matèries reglades considerades fonamentals (a parer del Dpt. didàctic d'*Informàtica*): *Manteniment i muntatge d'equips* i *Sistemes operatius monolloc*, a 1r curs; *Serveis de xarxa* i *Aplicacions Web*, a 2n curs.

D'altra banda, les matèries marcades a la taula amb un asterisc (*), d'un perfil més tècnic, es desdoblaran, en totes les hores setmanals; quan el nombre d'alumnes per grup ho faci aconsellable (i ho permeti la disponibilitat de la nostra plantilla docent).

8.6. Currículum del CFGM Gestió Administrativa [GA]

8.6.1. Concreció del currículum del CFGM GA

MÒDULS REGLATS	1r GA (hores anuals)	2n GA (hores anuals)
Comunicació empresarial i Atenció al client	99 h.	66 h.
Operacions administratives de compravenda	99 h.	66 h.
Operacions administratives de recursos humans		99 h.
Operacions auxiliars de gestió de tresoreria	132 h.	
Tècnica comptable	165 h.	
Tractament de la documentació comptable		132 h.
Tractament informàtic de la informació	132 h.	99 h.
Operacions administratives de suport		66 h. (E.S.)
Anglès	99 h.	
Empresa i Administració	66 h.	99 h.
Empresa a l'aula	132 h. (E.S.)	
Formació i Orientació Laboral [FOL]		99 h.
Formació en Centres de Treball [FCT]		350 h.

8.6.2. Precisions al currículum de GA

Encara que el currículum de GA no ho inclogui, el Centre considera que aquest alumnat necessita un suport tutorial estipulat als dos cursos. En conseqüència, als horaris setmanals s'inclourà una hora de tutoria, la qual podrà ser col·lectiva o individual, segons les necessitats.

Els mòduls *Empresa a l'aula* i *Operacions adm. de suport* (en total, 132 hores anuals a 1r, i 66 hores a 2n respectivament) no es faran en les aules convencionals, sinó en una aula habilitada com a *Empresa Simulada*. I, per poder treballar millor en grups reduïts, es simula un procés de contractació per a cada alumne. Així, de manera esglaonada, van fent la seva estada a l'empresa simulada, la qual està en funcionament de setembre a juny, en horari de matí (dimarts, dimecres i

dijous, de 10:00 a 13:00). Dins d'aquest horari, al llarg de tot el curs, el diferent alumnat de 1r i 2n de GA anirà passant pels diferents 'llocs de treball' de l'empresa fins a completar el total d'hores dels mòduls. L'empresa simulada compta amb el suport de més professorat, per obtenir un ensenyament més personalitzat. Per decisió del Dpt. didàctic d'Administració i E., els desdoblaments fets en aquesta *Empresa Simulada* (tant al CFGM de GA com al CFGS d'AiF) tindran prioritats sobre els hipotètics desdoblaments que es podrien plantejar a la resta d'assignatures del currículum.

8.7. Currículum del CFGS Administració i Finances [AiF]

8.7.1. Concreció del currículum del CFGS AiF

MÒDULS REGLATS	1r AiF (hores anuals)	2n AiF (hores anuals)
Comunicació i atenció al client	132 h.	
Gestió de la documentació jurídica i empresarial	132 h.	
Procés integral de l'activitat comercial	198 h. + 66 h. (E.S.)	
Recursos humans i Responsabilitat social corporativa	66 h.	
Ofimàtica i Procés de la informació	132 h.	
Gestió de recursos humans	99 h.	
Gestió financera		165 h.
Comptabilitat i Fiscalitat		165 h. + 33 h. (E.S.)
Gestió logística i comercial		99 h.
Simulació empresarial		66 + 33 h. (E.S.)
Projecte d'Administració i Finances		33 h.
Anglès	66 h.	66 h.
Formació i Orientació Laboral [FOL]		99 h.
Formació en Centres de Treball [FCT]		350 h.

8.7.2. Precisions al currículum d'AiF

Dues hores de la matèria *Procés integral de l'activitat comercial* (a primer curs), i una hora de la matèria *Simulació empresarial*, més una hora de *Comptabilitat i Fiscalitat* (ambdues de segon curs) no es faran en les aules convencionals, sinó en una aula habilitada com a *Empresa Simulada*. I, per poder treballar millor en grups reduïts, no es realitzaran les classes en horari de tarda, sinó al llarg de tres matins setmanals (dimarts, dimecres i dijous). En aquelles hores, al llarg de tot el curs, el diferent alumnat de 1r i de 2n d'AiF anirà treballant, amb grups reduïts i amb el suport d'un desdoblament de professorat, per obtenir un ensenyament més personalitzat.

8.8. Currículum del PFI Manteniment i Muntatges d'instal. elèctriques, d'aigua i gas

8.8.1. Concreció del currículum del PFI

MATÈRIES del <i>Mòdul A</i> (formació professional)	Hores anuals
Instal·lacions elèctriques i domòtiques	180 h.
Instal·lacions de telecomunicacions	180 h.
Operacions de fontaneria	40 h.
Formació bàsica en Prevenció de riscos laborals	35 h.
Formació complementària de reforç i profundiment (especialment en <i>fontaneria</i>)	50 h.
Formació en Centres de Treball [FCT]	180 h.

MATÈRIES del <i>Mòdul B</i> (formació general)	Hores anuals
Estratègies i Eines de comunicació	110 h.
Estratègies i Eines matemàtiques	110 h.
Entorn social i territorial	30 h.
Incorporació al món professional	45 h.
Tutoria	40 h.

8.8.2. Precisions al currículum del PFI

Aquest PFI preveu dedicar 40 hores a un *Projecte integrat*, matèria que no ha estat reflectida a la taula, perquè s'ha de portar a terme de forma transversal, integrant-la en la resta de matèries.

Com que la normativa preveu que l'alumnat dels PFI ha de fer les 180 hores de FCT, concentrades al tercer trimestre, aleshores l'horari setmanal canviarà pel que fa a les assignatures del mòdul B (que es concentraran en dos dies a la setmana). Llavors, del mòdul A només es farà la FCT, concentrada en els tres dies restants. Aquests canvis ja es tenen en compte en la confecció dels horaris anuals i no afecten el còmput anual d'hores que ha de fer l'alumnat. El càlcul d'hores és el següent: 485 hores d'assignatures de formació professional (Mòdul A) + 180 hores de FCT + 335 hores d'assignatures de formació general (Mòdul B) = 1000 hores anuals

8.9. Currículum del PFI [NEE] Vendes, Oficina i Atenció al públic

8.9.1. Concreció del currículum del PFI [NEE]

MATÈRIES del <i>Mòdul A</i> (formació professional)	Hores setmanals
Tècniques bàsiques de comercialització	5 h.
Preparació de comandes i Venda de productes	2 h.
Atenció al client	2 h.
Ofimàtica i Tècniques administratives bàsiques	4 h.
Formació bàsica en Prevenció de riscos laborals	1 h.
Formació complementària de reforç i aprofundiment	1 h.
Formació en Centres de Treball [FCT]	180 h. (anuals)

MATÈRIES del <i>Mòdul B</i> (formació general)	Hores setmanals
Estratègies i Eines de comunicació	3 h.
Estratègies i Eines matemàtiques	3 h.
Entorn social i territorial	1 h.
Incorporació al món professional	2 h.
Tutoria	1 h.

8.9.2. Precisions (i altres observacions) al currículum del PFI [NEE]

Aquest Programa de Formació i Inserció preveu dedicar 40 h. a un *Projecte integrat*, matèria que no ha estat reflectida a la taula precedent, perquè s'ha de portar a terme d'una forma transversal, integrant-la en els diferents mòduls del PFI.

A més, donades les característiques especials d'aquest grup-classe, en el qual tot l'alumnat que es vulgui matricular ha d'aportar un Certificat de discapacitat (intel·lectual) superior al 33%, la normativa preveu la possibilitat de fer adaptacions considerables en la durada i intensitat del currículum reglat. En el nostre cas específic, d'acord amb els equips de suport psicopedagògic, s'ha decidit una adaptació en el nombre setmanal d'hores del Programa. Així doncs, a causa del perfil d'aquest alumnat, sovint menys resistent a l'esforç intel·lectual continuat, el nombre total d'hores lectives diàries passarà de sis a cinc. Aquesta reducció no afectarà, però, a la FCT (180 hores anuals que cada alumne passa en una empresa fent pràctiques), encara que sí que es mirarà de flexibilitzar la possible rigidesa de les jornades laborals.

Els criteris a l'hora d'esponjar aquest currículum, lògicament, no han sigut proporcionals. P. ex. la matèria *Formació complementària de reforç i aprofundiment* (de 50 hores anuals), només es farà pel que fa al *Reforç* (no pas a l'*Aprofundiment*), i s'hi dedicaran sols unes 30 hores anuals. També es reduiran, p. ex., algunes hores dedicades a *Ofimàtica* o a *Eines matemàtiques*; però, en canvi, el nombre d'hores dedicades a *Incorporació al món del treball* creixerà unes 15 hores anuals (sobre el currículum reglat), ja que és en aquesta assignatura on es donen les pautes de comportament i les estratègies, molt necessàries, per tal que aquest alumnat pugui adaptar-se i realitzar satisfactòriament les respectives FCT. També cal aclarir que aquest alumnat no acredita com la resta, sinó que obté un certificat especial, emès pel Dpt. d'Ensenyament.

8.10. L'Avaluació i la Promoció acadèmica de l'alumnat

8.10.1. L'Avaluació de l'alumnat

L'avaluació té una funció reguladora de tot el procés d'ensenyament i aprenentatge, ja que permet decidir i adaptar les estratègies pedagògiques a les característiques de l'alumnat, i serveix també per constatar el seu progrés. Fins i tot, ajuda el professorat a fer correccions en les seves estratègies docents, amb l'objectiu de millorar resultats acadèmics. D'altra banda, el Centre busca sempre incloure l'alumnat com un agent avaluador més del procés educatiu; amb altres paraules, treballem la Coavaluació ("avaluació entre iguals") i l'Autoavaluació ("avaluació d'un mateix") del propi alumne.

Entenem que l'avaluació no és un fet puntual, sinó un procés continuat al llarg de tot el curs, al qual s'anomena *Avaluació contínua*. El procés d'avaluació combina el treball individual del professorat amb l'acció dels equips docents, que es reuneixen periòdicament.

Cal començar sempre el procés avaluador amb l'*Avaluació inicial*. Es tracta, en definitiva, d'una prospecció feta al principi del curs (en cada matèria) per permetre'ns aprofundir en les informacions prèvies rebudes, sobre els coneixements i les capacitats de l'alumnat. A partir d'aquí serà possible analitzar millor els avenços que es vagin assolint al llarg del curs. També són convenients les anomenades Preavaluacions, reunions docents que generen un primer informe per als pares. Aquestes preavaluacions també resulten útils al professorat, com a posta en comú; sobretot per als docents de matèries que imparteixen poques hores a la setmana amb els grups, i triguen més a conèixer el seu alumnat nou.

La concreció de l'avaluació es fa trimestralment: *1a Avaluació, 2a Avaluació i 3a Avaluació*, moments en els quals s'oficialitzen les reunions docents amb un informe escrit per a les famílies (el qual conté un butlletí de notes amb qualificacions i observacions). A les acaballes del curs (o del cicle) es procedeix a globalitzar els resultats, en l'anomenada *Avaluació final*. En el cas de l'ESO i del Batxillerat existeix també una *Avaluació extraordinària*, entesa com una mena de segona oportunitat final. (També hi ha una segona oportunitat al CAS). Després d'això ja només queda establir la promoció de l'alumnat, amb el pas de curs (o, en alguns casos, amb la repetició d'aquest).

Els criteris d'avaluació s'estableixen per matèries en els diferents Departaments didàctics. Posteriorment, en els Equips docents de cada nivell, es vetlla per la seva coherència transversal. Generalitzant, podem dir que els criteris d'avaluació avaluen el grau de coneixements (conceptuals, procedimentals i actitudinals) i l'assoliment d'unes competències que prèviament, s'han fixat els diferents departaments com a objectiu. Sempre tenint en compte les indicacions que marca la normativa vigent, en cada nivell educatiu: ESO, Batxillerat i tota la FP.

En els canvis de cicle a l'ESO, l'avaluació té també una dimensió orientadora, que es pot concretar en una sèrie de recomanacions del conjunt del professorat que avalua (l'anomenada *Junta d'Avaluació*), a cadascun dels alumnes, comunicades posteriorment pels tutors respectius.

8.10.2. La Promoció acadèmica (o la Repetició de curs)

Els criteris de promoció acadèmica estan clarament fixats a les normatives de cada nivell educatiu. Fem un petit resum d'allò que actualment és vigent:

- Al primer cicle d'ESO, la Junta d'avaluació pot decidir que no promoció si té 3 (o més) matèries suspeses.

- En el cas de quart d'ESO, la Junta d'avaluació pot decidir que acrediti sempre que no tingui més d'una o dues matèries suspeses (o excepcionalment 3).

- Per obtenir el Batxillerat cal superar totes les matèries; tenint en compte que la Junta d'Avaluació extraordinària podrà decidir modificar alguna nota, si compta amb l'aprovació de dos terços de l'equip docent. I per passar de primer a segon curs, caldrà superar totes les matèries o tenir-ne pendents un màxim de dues. També existirà la possibilitat (prevista a la normativa) que l'alumnat amb 3 o 4 assignatures suspeses de primer, pugui ampliar la seva matrícula a 2 o 3 matèries de segon curs, orientat per la coordinació del Batxillerat.

- Per acreditar el CFGM Cafemn (regulat encara per la LOGSE), cal obtenir una qualificació positiva a tots els crèdits; tenint en compte que la Junta d'avaluació final podrà determinar la superació de crèdits pendents. També caldrà treure la qualificació d'Apte a la FCT.

- Per superar la resta de CFGM i CFGS (regulats per la LOE), cal obtenir una qualificació positiva a tots els mòduls. També caldrà treure la qualificació d'Apte a la FCT. I per passar de primer a segon curs, caldrà superar un nombre d'unitats formatives que representi més del 60% de la càrrega horària.

- Al CAS, cal superar totes les matèries per poder superar el curs. Es podrà repetir un sol cop.

- En el cas del PFI, per obtenir el Certificat, cal superar una mitjana aritmètica de la suma dels mòduls professionals, més els mòduls generals. També cal treure la qualificació d'Apte a la FCT.

Exposat això, volem aclarir que la decisió final sobre les assignatures suspeses (impliqui o no la repetició de curs) la prenen sempre les respectives Juntes d'avaluació. Quan la decisió de la Junta pogués comportar la repetició de curs, al Batxillerat, aquesta tindrà en compte les competències assolides i les possibilitats d'èxit de l'alumnat afectat (si promocionés), abans de prendre una determinació en sentit negatiu. En el cas específic de l'ESO, caldrà avaluar també els beneficis i els perjudicis que implica, per a l'alumnat afectat, la seva repetició. Òbviament, es respectaran sempre els topalls de repetició, per a cada alumne, que fixen les normatives dels diferents nivells educatius.

(Tots els aspectes procedimentals de les Juntes d'avaluació, i de les actuacions a seguir en cas de posteriors Reclamacions, estan detallats a les nostres NOFC).

9. Què fem (II)? ELS NOSTRES PROJECTES EDUCATIUS

9.1. Els Projectes propis (i compartits) del Centre

A banda del currículum oficial (molt marcat per les lleis d'Educació), el Centre promou una sèrie de projectes educatius propis, els quals ajuden a donar una personalitat diferenciada i única a l'INS Daniel Blanxart i Pedrals. Tot seguit, exposem un recull exhaustiu dels projectes pedagògics que actualment s'estan realitzant al *Blanxart*. No incloem a la llista algun projecte, d'anys anteriors, que està inactiu a dia d'avui. Els projectes que tenen plena vigència són els següents:

■ **Programa Bíblia XXI:** té com a principal objectiu incentivar la lectura de tot l'alumnat. Aquest programa compta amb l'estreta col·laboració de la nostra AMPA i de la Biblioteca Municipal *Santa Oliva*. Es divideix en tres projectes que vertebrin aquest programa integral de foment de la lectura. Els detallem, a continuació:

a) **Biblioteca d'aula:** projecte que omple els prestatges, a les aules, de llibres per llegir. Així doncs, l'alumnat pot accedir a diverses lectures dins de l'aula; i de cada lectura se'n fa una fitxa de seguiment i avaluació. Es desenvolupa als dos primers cursos de l'ESO, dins de la matèria de Català.

b) **Biblioteca de centre:** projecte de foment de la lectura i d'estímul per al treball. D'entrada, la biblioteca del Centre ofereix a l'alumnat exemplars de totes les lectures obligatòries dels cursos de l'ESO i del Batxillerat (i del CAS). Afegirem que l'AMPA fa una donació de part d'aquest llibres.

c) **També llegeixo a les vacances!:** projecte en què la col·laboració entre la biblioteca del nostre centre i la Biblioteca Municipal d'Olesa possibilita que durant les vacances, el nostre alumnat tingui accés a les lectures obligatòries de les matèries de Català, Castellà i Anglès, de tots els cursos de l'ESO. A més, s'incentiva el préstec d'altres llibres, dels quals es proposa també fer fitxes de seguiment de la lectura.

■ **Projecte TEU:** conveni de col·laboració entre els centres educatius de Secundària i l'Ajuntament d'Olesa de M. (de qui depenen entitats com: *Ràdio Olesa*, la Biblioteca municipal, etc.). Mitjançant un *Pla Individualitzat*, el projecte serveix a l'alumnat escollit (generalment de l'Aula Oberta) com a pràctica d'inserció laboral. Iniciat al curs 2010-11, ha anat guanyant alumnat, centres educatius i empreses privades que, progressivament, han anat fent créixer el nombre de participants i les expectatives del projecte.

■ **Revista *El Cavall Blanxart*:** projecte integrat al currículum de 3r d'ESO com a matèria optativa. Serveix, sobretot, per a la millora competencial (comunicativa, digital, social, etc.) de l'alumnat, però també és un element de promoció externa del Centre.

■ **Pla de l'Esport:** Projecte, inicialment subvencionat pel Consell Català de l'Esport. Ara ja no té cap aportació externa, i l'assumeixen l'AEE i l'AMPA. Permet potenciar les activitats esportives en horari lectiu (a l'esbarjo matinal) i en horari extraescolar. Així, el nostre centre ha fomentat activitats com les lligues de futbol-sala, el ball, etc.; amb la col·laboració de monitors del mateix Institut.

■ **Projecte La natura:** pensat per convertir el pati en un lloc de pràctiques científiques, gestionat per l'alumnat de tots els nivells. Amb un hort ecològic i un planter d'herbes aromàtiques; i amb una estació meteorològica (...de moment incompleta, per les restriccions econòmiques del Pressupost actual). El Projecte es completa amb un concurs de Fotografia 'natural', obert a tota la comunitat educativa.

■ **Empresa simulada:** projecte molt consolidat que va crear una empresa simulada (*Seguretat Blanxart*), la qual funciona com si d'una empresa real es tractés, relacionant-se amb d'altres empreses simulades (nacionals i internacionals). A la pràctica, genera la mateixa documentació administrativa i la mateixa comptabilitat que qualsevol altra empresa, esdevenint una magnífica formació pràctica per a l'alumnat dels cicles administratius.

■ **Gabinet de traducció de l'E. S.:** l'alumnat de Francès de 4t d'ESO i de Batxillerat, i l'alumnat d'Anglès, dels CF, donen suport a l'Empresa simulada del *Blanxart*, com si d'un gabinet de traducció es tractés: redacten cartes, envien correus electrònics i fan trucades a empreses simulades internacionals.

■ Programa **Compartim converses:** projecte que busca promoure l'ús social del català mitjançant la constitució de parelles lingüístiques. Especialment útil per a l'alumnat nouvingut, tenen com a parella alumnes voluntaris, amb més coneixements de la llengua. El profit és doble perquè, com sap tot docent, haver d'ensenyar és una de les millors maneres d'aprendre. Aquest voluntariat es té en compte en les respectives avaluacions de Català.

■ **Agermanament amb Guatemala:** projecte solidari integrat al currículum transversal de diferents assignatures: Castellà, V. i Plàstica, Ciutadania i Ed. Èticocívica. Per posar un ex.: tot l'alumnat de segon d'ESO manté una correspondència epistolar semestral (en castellà) amb una escola de Guatemala.

■ **Projecte Supera't:** projecte que apliquem en l'assignatura de C. Socials, de 1r o de 2n d'ESO. Fem servir una eina de continguts digitals (facilitada per l'Ed. *Barcanova*) que permet millorar les competències de l'alumnat, amb una metodologia d'aprenentatge basat en problemes. Les tasques es poden realitzar de forma autònoma, però també hi ha espai per al treball cooperatiu.

■ **Taller de TEATRE:** projecte lligat a un Taller (alternatiu a la Religió), que comporta la representació, al *Casal d'Olesa* (i amb públic extern), de l'obra teatral que cada curs assaja l'alumnat d'aquest Taller (de 1r o 2n d'ESO).

- Intercanvis internacionals: tot l'alumnat de francès manté un intercanvi lingüístic amb el **Collège de l'Arc** (de Dolle).

- *Certàmens i altres Concursos*: el Centre organitza anualment un **Certamen literari de St. Jordi**, gestionat pels Departaments de Llengües. Les categories de premis abasten tots els nivells educatius (fins i tot, convidem les famílies i el personal del Centre), i totes les llengües modernes que s'imparteixen al Centre. Així doncs, aquest certamen, juntament amb altres actes literaris que fem coincidir (si no és festiu) amb la diada del 23 d'abril, esdevé un motiu de celebració i de reivindicació del plaer d'escriure adreçat a tota la comunitat educativa.

Pels volts de Nadal, l'AMPA convoca un **Concurs de Postals nadalenques**, per a totes les categories. El jurat, format per pares i pel Professorat de V. i Plàstica, atorga uns premis que es lliuren a la Festa de Nadal (celebrada l'últim dia lectiu de l'any). Al llarg del curs, també se solen organitzar, de manera no sistemàtica, altres concursos (amb premis simbòlics); com ara el *Concurs de Pastissos*, o el *Concurs de Disfresses*. I, finalment, un parell de cops a l'any, organitzem el **Torneig d'Escacs BiblioBlanxart** (òbviament a la Biblioteca), amb força participació.

9.2. Participació en Programes educatius externs

A banda dels projectes propis, el Centre també participa en programes educatius externs, que ens proposa el mateix Dpt. d'Ensenyament o altres organismes locals, nacionals i internacionals. En destaquem uns quants:

- **Programa PISA** (*Programme for International Student Assessment*): Proves per avaluar cada tres anys el rendiment escolar dels joves de 15 anys, d'uns 65 països, l'aplicació del qual és coordinada per l'OCDE [*Organització per a la Cooperació i el Desenvolupament Econòmic*]. El propòsit del programa és provar i comparar el rendiment escolar arreu del món, per tal de millorar el mètodes i sistemes educatius. El 2015 han estat seleccionats per PISA 52 centres educatius de Catalunya, entre els quals el nostre institut.

- **Fòrum de Treballs de Recerca**: El nostre institut participa cada curs en aquesta trobada anual, promoguda pels *SSTT d'Ensenyament*. Els principals objectius d'aquest Fòrum són l'estimulació i potenciació dels Treballs de recerca dels batxillers, i l'intercanvi i publicitat d'aquests estudis (dins de la comunitat educativa).

- **Programa Argó**: Participem en aquest programa de la UAB que ofereix assessorament i als nostres batxillers. També els permet conèixer de prop les facultats, i alguns dels projectes i recerques que es fan en aquesta universitat catalana.

- **Mobile History Map**: Projecte pioner, proposat pel nostre CRP [Centre de Recursos Pedagògics], on els nostres alumnes de 1r de Batx. poden documentar i crear continguts sobre el

seu entorn cultural o històric, mitjançant la tecnologia mòbil. Després, gràcies a una aplicació de geolocalització, els resultats resten a l'abast de tothom.

- **Programa Salut-Escola:** promogut per la Regidoria de Sanitat d'Olesa de M., l'Institut rep setmanalment la visita d'una infermera, la qual resol qualsevol consulta que el nostre alumnat li pugui fer, relacionada amb la pròpia salut. Recentment el programa s'ha ampliat a tota l'ESO, al Batxillerat i als CFGM. I també ofereix tallers d'educació sexual (específicament per a 3r d'ESO).

9.3. Participació en Premis i Concursos

El Centre rep nombroses ofertes per participar en premis, certàmens o concursos, d'entitats culturals de prestigi, d'organismes públics (com l'Ajuntament d'Olesa de M. o el Dpt. d'Ensenyament), o d'empreses privades relacionades amb la formació i la cultura. Un cop valorades, participem en les ofertes que considerem més escaients, com p. ex.:

- **Certamen de Lectura en veu alta:** Des de fa anys una selecció del nostre alumnat d'ESO participa en aquesta iniciativa de la *Fundació Enciclopèdia Catalana*, l'objectiu principal de la qual és fomentar el gust per l'acte de llegir (i per l'acte d'escoltar).

- **Premi Sambori:** Iniciativa d'*Òmnium cultural*, que convoca aquest premi de narrativa escolar (per a ESO, Batxillerat i Cicles Formatius). Té com a primer objectiu la difusió del català, tot incentivant la imaginació i la creativitat que sempre porta aparellades el fet literari.

- **Raid Intercicles:** Trobada anual que organitzen els instituts de Catalunya, que compten amb un CFGM Cafem. A banda de les proves competitives (escalada, BTT, orientació, etc.), el *Raid* serveix per crear un espai de debat al voltant de les experiències i les expectatives d'aquest CF.

- **Concurs d'Anglès Interescolar (The Fonix):** Coorganitzat pel Departament d'Ensenyament i adreçat tant a alumnes d'ESO, com de Batxillerat i de CF. Fa servir un format distès de preguntes i respostes, amb l'objectiu final d'estimular i motivar l'aprenentatge d'aquest idioma.

- **Proves Cangur:** Iniciativa de la *Societat Catalana de Matemàtiques*. Es tracta d'una prova amb reptes de dificultat creixent, que té com a objectiu estimular l'aprenentatge matemàtic a través de la solució de problemes. Hi participa alumnat escollit de 3r i 4t d'ESO, de Batx. i de CF.

- **Premi St. Jordi infantil i juvenil en català:** Consolidada iniciativa literària de l'Ajuntament d'Olesa de M., en la qual participa (des de fa molts anys) el nostre alumnat d'ESO.

- **Concurs de Fotografia Digital:** Promogut per l'*Escola Municipal d'Arts i Oficis* (d'Olesa de M.). Aprofita la gran capacitat de captació digital del jovent (que ha incorporat la càmera del mòbil a les seves rutines). El centre hi presenta, sobretot, els treballs del *Taller de Fotografia* de 4t d'ESO.

- **Campionat Escolar d'Atletisme:** Organitzat pel CAO [*Club d'Atletisme Olesa*]. Tres diumenges d'octubre destinats a la competició entre escoles, amb diverses proves atlètiques i un cros final.

9.4. Sortides didàctiques i pedagògiques

El nostre Centre realitza tota mena de sortides pedagògiques que es detallen anualment a la PGAC (i que, posteriorment aprova el Consell Escolar). Els criteris per organitzar (i autoritzar) qualsevol sortida són que es pugui associar a la didàctica d'alguna de les matèries del currículum, o que tingui una utilitat pedagògica clara (p. ex., a nivell tutorial). Per tant, han de ser principalment els Departaments didàctics o els Equips docents qui plantegin aquestes sortides.

Dit això, valorem les sortides com un potent element d'aprenentatge, perquè sovint permeten el coneixement pràctic d'allò que s'estudia a nivell teòric, o bé perquè serveixen per ampliar coneixements curriculars i, en general, permeten millorar la cohesió del grup. Fins i tot, en el cas de l'ESO ajuden a valorar el grau de maduresa assolit per cadascun dels alumnes (i pel col·lectiu).

Els límits a establir per a les sortides pedagògiques (que hauran d'avaluar primer la Direcció i després el Consell Escolar), podrien ser els següents:

- un nombre excessiu de sortides previstes, que acabés dificultant el compliment de les programacions didàctiques.
- la poca adequació d'una sortida amb els interessos i característiques d'aquell alumnat. (Aquesta situació pot aparèixer quan la proposta de sortida parteix del mateix alumnat).
- la realització d'una activitat, les condicions de pagament de la qual resultin prohibitives per a bona part del grup.
- També hi podrà haver restriccions en una sortida, que només afectin alguns alumnes en concret, per raons de mal comportament (o similars), les quals estan clarament delimitades a les nostres NOFC.

A manera d'inventari (incomplet), enumerem les principals sortides pedagògiques en vigor, encara que algunes sols es facin en anys alterns:

- Sortides inicials de Tutoria: Alumnat d'ESO, de Batxillerat i de CFGM.
- *Mostra Butaka Olesa* (Teatre jove): Alumnat d'ESO.
- Visita al *Tren de l'ensenyament* (a Montserrat): Alumnat de 2n d'ESO.
- Visita al Parc Arqueològic *Mines de Gavà*: Alumnat de 1r i 2n d'ESO.
- *La Marató de TV3*: Alumnat d'ESO, Batxillerat i CFGM.
- Visita a les *Termes romanes* de St. Boi de L.: Alumnat de 1r o 2n d'ESO.
- Visita al supercomputador *Mare Nostrum* (UPC): Alumnat de SMiX.
- Jornada de *Portes Obertes* a la UAB: Alumnat de Batxillerat.
- Visita a la *Sagrada Família*: Alumnat de 1r d'ESO, i de 1r de Batxillerat.

- Teatre (a la *Passió*): Alumnat de 3r i 4t d'ESO, Batxillerat i CFGM.
- Visita a un centre logístic de distribució comercial: Alumnat de PFI [NEE].
- Visita al *Saló de l'Ensenyament*: Alumnat de 3r i 4t d'ESO, Batxillerat, CFGM i CFGS.
- Visita al Centre de comandament dels FFCC (a Rubí): Alumnat de 3r d'ESO.
- Recorregut per les runes grecoromanes d'Empúries: Alumnat d'ESO i del Batxillerat.
- Concert de la *Cobla Vila d'Olesa*: Alumnat de 1r d'ESO.
- Passeig per les *Rambles* de Barcelona (la diada de St. Jordi): Alumnat de 2n de Batxillerat.
- Teatre (en Anglès): Alumnat d'ESO.
- Recorregut per l'art gòtic i l'art modernista (de Barcelona): Alumnat de 1r de Batx.
- Visita al *Parlament de Catalunya*: Alumnat de GA i d'AiF.
- Visita a la *Biblioteca Municipal Sta. Oliva* (per assistir a xerrades, impartides per autors dels llibres de lectura treballats al Centre) Alumnat de 1r d'ESO.
- Sortides de Fi de curs: Alumnat d'ESO i de Batxillerat.

9.5. Estadades relacionades amb els Treballs de síntesi i Altres viatges

Els Treballs de síntesi de 1r, 2n i 3r d'ESO són un conjunt d'activitats d'ensenyament i aprenentatge, fetes en equip, per comprovar fins a quin punt l'alumnat és capaç d'aplicar les competències bàsiques per a la resolució de qüestions i problemes relacionats amb la vida pràctica. Integra continguts de diverses matèries i admet diferents concrecions temporals i espacials. Al nostre Institut hem volgut que aquestes activitats d'aprenentatge, de tipus pràctic, es puguin portar a terme a la darrerria del tercer trimestre i en un espai aliè a l'Institut. Per tant, l'alumnat de cadascun d'aquests cursos rep un dossier (que ocupa de 3 a 5 dies de feina), el qual tant pot fer al Centre (amb professorat de suport), com als llocs d'estada externs proposats pels equips docents. Els darrers anys les estadades per al Treball de síntesi han estat l'*English week* a Tossa de Mar (per a 1r), l'estada de natura i esports a Cala Montjoi (per a 2n) i el recorregut per cinc ciutats del Sud de França (per a 3r).

Pel que fa la singularitat del crèdit de Síntesi del CFGM Cafem, vg. l'apartat 8.4.

Una consideració apart mereixen els anomenats "Viatges de final de curs", que visiten habitualment ciutats europees monumentals (Roma, Berlin, etc.). Podríem dir que estan 'institucionalitzats' a quart d'ESO, però es poden autoritzar en altres nivells, si així ho demanen (de forma prou justificada) els alumnes de Batxillerat o de la Formació Professional. Aquests viatges tenen principalment una finalitat cultural i lúdica, però també permeten un important treball, p. ex., en l'àmbit de les llengües estrangeres. Quan siguin autoritzats, dins del període

escolar, hauran de respectar una sèrie d'estrictes normes d'actuació i de comportament, que es comunicaran prèviament a l'alumnat implicat (i als pares).

9.6. Altres Activitats escolars i extraescolars

El Centre preveu anualment tota una sèrie de xerrades i conferències, programades per les tutories i la Coordinació pedagògica. Es fan en col·laboració amb els cossos de seguretat (Policia Local i Mossos), amb col·lectius implicats en l'educació (com, p. ex., *Cabalbaix*) o amb diferents programes de l'Ajuntament d'Olesa de M., com el programa TET [Transició Escola-Treball].

Aquestes xerrades, que es porten a terme del novembre a l'abril, al mateix Institut, van destinades a tots els cursos de l'ESO. El ventall de temes que plantegen, en l'àmbit socioeducatiu, és prou variat. En citem uns quants: "Hàbits alimentaris saludables", "Mobilitat segura", "Conductes discriminatòries", "Estalvi energètic", "Perills d'Internet", "Assetjament escolar" "Prevenió de consums", "Orientació laboral", etc.

També comptem amb la col·laboració de diverses editorials (*Barcanova, Vicens-Vives, etc.*), que duen al Centre els autors dels seus llibres per fer xerrades, a l'alumnat d'ESO, sobre les obres llegides (en el cas de Català i Castellà), o sobre aspectes de cultura anglesa (en el cas d'Anglès).

El Centre també promou una sèrie d'activitats extraescolars, generalment amb la col·laboració d'organismes associats, com són la nostra Associació de Mares i Pares d'Alumnes o l'Associació Esportiva Escolar *INS Daniel Blanxart i Pedrals*. Algunes d'aquestes activitats són puntuals, com la *Cursa Popular de Nadal* o la *Festa de les Orles*, però d'altres tenen una periodicitat setmanal: classes de repàs a la Biblioteca, classes de ball, multiesportives, etc. Totes aquestes activitats es fan sense ànim de lucre, buscant la màxima participació dels nostres escolars i facilitant uns preus econòmics o, quan es pugui, gratuïts. (Vg. més informació d'aquests organismes a l'apartat 7.3).

10. Com funcionem (I)? L'ORGANITZACIÓ DEL CENTRE

10.1. Marc horari i Línies escolars

El nostre Centre combina actualment molts diversos ensenyaments. Hi conviuen a l'hora:

- ◆ 4 cursos de l'ESO (oscil·lant entre dos i tres grups per curs).
- ◆ 2 cursos de Batxillerat, on hi ha tant l'especialitat Humanístico-Social, com la Científico-Tecnològica.
- ◆ 3 Cicles Formatius de Grau Mitjà [CFGM], la majoria desdoblats: Conducció d'Activitats Físico-Esportives en el Medi Natural [Cafemn], Sistemes Microinformàtics i Xarxes [SMiX], i Gestió Administrativa [GA].
- ◆ 1 Cicle Formatiu de Grau Superior: Administració i Finances [AiF].
- ◆ 1 Curs d'Accés al Grau Superior [CAS].
- ◆ 2 PFI: un d'Auxiliar de Manteniment i Muntatges d'Instal·lacions elèctriques, d'aigua i gas, i l'altre d'Auxiliar de Vendes, Oficina i Atenció al públic (NEE: destinat exclusivament a un alumnat que acrediti almenys un 33% de discapacitat intel·lectual).

A l'ESO se segueix un horari intensiu de matí [de 8:00 a 14:30], autoritzat pels SSTT d'Ensenyament al Baix Llobregat (com passa a la majoria d'instituts del nostre entorn). També el Batxillerat i el CFGM Cafemn, segueixen igualment l'horari de matí [de 8:00 a 14:30]. Creiem que aquesta concentració horària facilita el transport, l'estudi i les activitats extraescolars del nostre alumnat. En el cas del Cafemn, l'horari matinal també està condicionat per les necessitats de llum diürna amb les seves activitats a muntanya (*Seguretat i supervivència, Conducció de BTT, etc.*). La resta de CFGM i el CFGS es fan a la tarda, mentre que, en canvi, els PFI es fan al matí. Pel que fa al CAS, a causa del seu currículum més reduït, el seu horari s'ha concentrat en quatre dies (de dilluns a dijous) i es fa en horari de tarda, de 16:00 a 21:20.

10.2. Òrgans de govern i de participació. Altres òrgans escolars

10.2.1. Equip directiu

Els càrrecs de l'Equip directiu s'anomenen tècnicament 'òrgans unipersonals de govern'. (Les seves funcions, així com les de la resta d'òrgans i càrrecs d'aquest capítol estan detallades i concretades a les nostres NOFC). A dia d'avui, comptem amb els següents càrrecs directius:

- ◆ Director.
- ◆ Cap d'Estudis.
- ◆ Secretària.

- ◆ Cap d'Estudis Adjunt.
- ◆ Coordinadora Pedagògica.
- ◆ Cap d'Estudis de FP.
- ◆ Administrador.

10.2.2. Claustre del professorat i Consell Escolar [CE]

Els òrgans col·legiats de participació en el control i la gestió del centre són el Claustre del professorat i el Consell Escolar del Centre. El Claustre del professorat és l'òrgan de participació del professorat en el control i la gestió de l'ordenació de les activitats educatives i del conjunt dels aspectes educatius del centre. És integrat per tot el professorat i el presideix el director del centre. El Consell Escolar és l'òrgan de participació de la comunitat escolar en el govern del centre. Hi conté també tres Comissions (*l'Econòmica*, la *Permanent* i la de *Convivència*), detallades a les nostres NOFC. El nostre CE té la següent composició:

- ◆ el Director (que n'és el President).
- ◆ el Cap d'Estudis.
- ◆ la Secretària del Centre (que actua amb veu, però sense vot).
- ◆ 6 representants del professorat.
- ◆ 3 representants de l'alumnat.
- ◆ 2 representants dels pares.
- ◆ 1 representant de l'AMPA.
- ◆ 1 representant del PAS [Personal d'Administració i Serveis].
- ◆ 1 regidor de l'Ajuntament d'Olesa de M.

10.3. Càrrecs de Coordinació. Tutories i Altres càrrecs

A banda del càrrecs directius, existeix tota una sèrie de càrrecs de coordinació (o assimilats). Aquests diversos càrrecs estan previstos a la normativa vigent, i són del tot necessaris per al bon funcionament del Centre, i dels seus projectes didàctics. Ens referim a les figures del *Coordinador/-a*, del *Cap de Departament (didàctic)* i del *Tutor/-a (escolar)*. Al nostre centre hem volgut afegir un terme nou i parlem també de *Responsable de projecte*. Aquest darrer seria una mena de coordinador que es dedicaria (en funció de les disponibilitats de la plantilla) a tirar endavant un dels projectes o programes que el Centre consideri estratègics.

10.3.1. Càrrecs de Coordinació i Responsables de Projecte

Al Centre comptem amb les següents Coordinacions, previstes a la normativa. També tenim diversos Responsables de Projecte, les funcions dels quals estan descrites a les nostres NOFC:

- ◆ 4 Coordinacions d'ESO.
- ◆ 1 Coordinació de Batxillerat.
- ◆ 2 Coordinacions de Cicles Formatius: CFGM, CFGS (i CAS).
- ◆ 1 Coordinació de PFI [Programes de Formació i Inserció].
- ◆ 1 Coordinació de Prevenció de Riscos Laborals.
- ◆ 1 Coordinació d'Extraescolars [= d'Activitats i Serveis].
- ◆ 1 Coordinació LIC [Llengua, Interculturalitat i Cohesió social].
- ◆ 1 Coordinació del Pla de l'Esport.
- ◆ 2 Coordinacions TAC [Tecnologies per a l'Aprenentatge i el Coneixement].
- ◆ 1 Responsable de Mediació i Convivència.
- ◆ 1 Responsable de Biblioteca.
- ◆ 1 Responsable de la Revista.
- ◆ 1 Responsable de la Pàgina web.
- ◆ 1 Responsable del Moodle.
- ◆ 1 Responsable de Xarxes Socials.
- ◆ 1 Responsable de la Plataforma Digital.
- ◆ 1 Responsable de l'Empresa Simulada.
- ◆ 1 Responsable del Projecte TEU.
- ◆ 1 Responsable del Projecte *Supera't*.
- ◆ 2 Responsables de Manteniment (de Tallers, de Laboratoris...).

Afegirem que, llevat dels quatre coordinadors d'ESO que es reuneixen setmanalment amb la Coordinadora pedagògica, la resta de Coordinadors (i Responsables) també tenen diverses reunions, però fluctuen en funció de les necessitats del moment.

10.3.2. Caps de Departament

El Centre, didàcticament, està distribuït en 8 Departaments (dirigits per 8 caps), els quals reuneixen setmanalment (en horari fix i compartit) a tot el professorat del Centre, agrupats en funció de les seves matèries i àrees. Són els següents:

- ◆ 1 Cap de Dpt. de Ciències socials i Humanitats.
- ◆ 1 Cap de Dpt. de Ciències experimentals i Matemàtiques.
- ◆ 1 Cap de Dpt. de Llengua i Literatura.
- ◆ 1 Cap de Dpt. de Llengües estrangeres.
- ◆ 1 Cap de Dpt. d'Orientació educativa i Expressió.
- ◆ 1 Cap de Dpt. d'Informàtica.

- ◆ 1 Cap de Dpt. d'Administració i Empresa.
- ◆ 1 Cap de Dpt. d'Educació física i Esports.

10.3.3. Tutories escolars

Les tutories (i cotutories) del Centre són les següents. Per més informació sobre la tasca tutorial, *vg.* l'apartat 11.2:

- ◆ 1 Tutoria per a cada grup-classe d'ESO.
- ◆ 1 Tutoria per a cada grup-classe de Batxillerat.
- ◆ 1 Tutoria per a cada grup-classe de CFGM.
- ◆ 1 Tutoria per a cada grup-classe de CFGS.
- ◆ 1 Tutoria per a cada grup-classe de PFI.
- ◆ 1 Tutoria per al grup-classe de CAS.
- ◆ 1 Cotutoria (addicional) per a cada grup-classe de 1r i 2n d'ESO.
- ◆ 1 Cotutoria (addicional) per a cada grup-classe de PFI.
- ◆ 1 Tutoria d'Aula Oberta.
- ◆ 1 Tutoria d'Aula d'Acollida (si s'escau).

En el cas de l'ESO (i del Batxillerat) els diferents tutors (i cotutors) es reuneixen per nivells un cop a la setmana, tal com figura en el seu horari fix. Els altres nivells educatius també fan reunions tutorialmentals quan ho consideren convenient, però sense que estiguin tan fixades.

10.4. Altres òrgans: Departaments, Consells, Comissions i Equips de treball

L'actual estructura i dinàmica organitzativa del Centre fa que existeixin els següents grups de treball:

✦ *Departaments didàctics*: El professorat s'agrupa en funció de les respectives especialitats didàctiques. Aquests departaments marquen la línia didàctica i metodològica més adient per a cadascuna de les matèries i àrees que els conformen. Els vuit departament actuals disposen de despatxos, exclusius o compartits, en els quals es concentra el material didàctic de les matèries, on es poden rebre visites, i on es fan les reunions setmanals, en horari fix, dels seus docents. (L'enumeració dels actuals departaments està feta en un apartat anterior: *vg.* el 10.3).

✦ *Equips docents*: El professorat també s'agrupa en funció dels nivells escolars on imparteix la majoria d'assignatures. Els equips docents del Centre són: el de 1r d'ESO, el de 2n d'ESO, el de 3r d'ESO, el de 4t d'ESO, el de Batxillerat, el del CFGM Cafem, el del CFGM SMiX, el dels Cicles 'administratius' GA i AiF, el del CAS i el del PFI. Cadascun d'aquests equips docents està dirigit per un coordinador, el qual convoca reunions periòdiques, fetes a les mateixes aules, i proposa

l'Ordre del dia. En el cas de l'ESO i del Batxillerat, els equips docents són en horari fix setmanal, i es complementen amb una reunió d'enllaç, també setmanal, entre la Coordinadora Pedagògica (com a representant de la Direcció) i les coordinacions d'ESO (i Batxillerat). Puntualment, aquesta reunió es pot ampliar a les coordinacions de Cicles Formatius i de PFI.

✦ *Consell Didàctic.* Es convoca amb una periodicitat mensual i aplega els 8 Caps dels Departaments didàctics amb el Director (o el Cap d'Estudis). Les seves funcions principals són:

a) Rebre les orientacions de la Direcció i trametre-les a cada Dpt. didàctic, per al posterior estudi i debat.

b) Analitzar i valorar els diferents projectes educatius, hagin nascut al si dels Departaments, o de l'Equip Directiu.

c) Canalitzar suggeriments i propostes dels diferents Dpts., per tal de proposar-los a l'Equip Directiu, al mateix temps que s'actua també com a portaveu dels docents.

d) Agilitar el tractament d'aquelles iniciatives que hagin de ser objecte d'estudi de tot el Claustre.

✦ *Consell de Direcció.* Òrgan que, al nostre Institut, aplega els membres del Consell didàctic, les Coordinacions de nivell (o cicle) i l'Equip directiu. Només es reunirà en determinades ocasions, p. ex. quan calgui revisar el PEC o les NOFC. No es tracta de substituir el Claustre del professorat, però sí de permetre un espai d'opinió i de debat, amb un format més operatiu.

✦ *Comissió de Diversitat,* encarregada de planificar, promoure i fer el seguiment de les actuacions que es duen a terme per atendre les Necessitats Educatives Específiques [NEE] de l'alumnat. També correspon a la Comissió la concreció de criteris i prioritats per a l'atenció a la diversitat, i la concreció dels Plans Individualitzats [PI] que s'escaiguin.

✦ *Comissió Social,* que té l'objectiu principal de prevenir, detectar (i derivar als Serveis Socials municipals) l'alumnat en possible situació de risc social. També supervisa l'alumnat que tingui (o necessiti) un dictamen de *Situació Sociocultural Desafavorida*. De fet, aquesta Comissió serveix d'enllaç entre l'Institut i els Serveis Socials de l'Ajuntament.

Aquestes dues comissions precedents (C. de Diversitat i C. Social) tenen tasques prou diferenciades, però una composició de membres ben coincident. Serien els següents:

- ◆ Director (que el presideix).
- ◆ Coordinadora Pedagògica, qui podrà substituir al Director en la *Comissió de Diversitat*.
- ◆ Cap d'Estudis Adjunt, qui podrà substituir al Director en la *Comissió Social*.
- ◆ Orientador (o Mestre de Pedagogia Terapèutica).

- ◆ Tutor d'Aula Oberta i Tutor d'Aula d'Acollida, si s'escauen.
- ◆ Coordinadora LIC [*Llengua, Interculturalitat i Cohesió social*], si s'escau.
- ◆ Psicopedagoga de l'EAP [de Martorell].
- ◆ Educador Social de l'Ajuntament d'Olesa de M.
- ◆ Treballadores Socials de l'EAP i de l'Ajuntament d'Olesa, si s'escau.
- ◆ Coordinadors d'ESO, de Batx., de CF o de PFI (en funció de les necessitats).

✦ *Comissió Mercè Mercader*: La principal funció de la qual és dinamitzar les diferents activitats complementàries (de tipus extraescolar o festiu) que, anualment, organitza el Centre: Certamen literari de St. Jordi, Jornada de *Portes Obertes*, *Festa de les Orles*, etc. Per poder implicar i fer participar al màxim tota la comunitat educativa, aquesta Comissió té una composició mixta:

- ◆ Director (o Coordinadora Pedagògica).
- ◆ Coordinador d'*Extraescolars*.
- ◆ 2 Coordinadors de nivell.
- ◆ 2 membres de l'AMPA.
- ◆ 2 delegats (de l'alumnat).

✦ *Junta de Delegats i Delegades*: Reunió, com a mínim trimestral, que aplega tots els delegats del Centre (més els representants del sector d'alumnat del CE). La convocarà en dues tandes, que coincideixen amb els esbarjos de matí i tarda, la Coord. pedagògica (com a representant de l'Equip directiu); però el seu Ordre del dia restarà obert als interessos (i urgències) de l'alumnat. Tindrà caràcter consultiu i tots els acords presos seran traslladats a la Direcció del Centre.

✦ *Blanxart 3.0*: Equip de treball encarregat de fer funcionar i de mantenir vigent el Pla TAC. Les seves reunions, com a mínim trimestrals, també han de servir per fer propostes a la Direcció del Centre, en qualsevol tema relacionat amb les TIC [*Tecnologies de la Informació i la Comunicació*] o amb les TAC [*Tecnologies per l'Aprenentatge i el Coneixement*]. Els membres de l'equip serien els següents:

- ◆ Secretària.
- ◆ Coordinador(s) TAC.
- ◆ 1 membre del Dpt. d'Informàtica.
- ◆ 2 membres de la resta de Dpts. didàctics.

10.5. Lideratge pedagògic i Organigrama (directiu) del Centre

Creiem que tot aquest apartat (i molt especialment l'organigrama directiu) ha d'estar desenvolupat, d'acord amb les pautes normatives, dins del Projecte de Direcció [PdD] de la

persona que lideri el Centre (amb l'ajut del seu Equip directiu), i, en conseqüència, la persona que presideixi els principals Consells i Comissions de l'Institut.

Per tant, caldrà que les futures direccions del nostre Centre, estableixin en el PdD quines són les seves directrius per aconseguir un *lideratge pedagògic*, entès com la capacitat de motivar a tota la comunitat educativa per tal que aconseguixi una millora dels resultats d'ensenyament i d'aprenentatge de l'alumnat. Això naturalment demanarà també que hagin de preveure uns recursos adequats, i definir un clima de treball cooperatiu.

En definitiva, en un temps en què les organitzacions han d'aprendre d'elles mateixes, també veiem convenient que la futura Direcció plantegi estratègies de *lideratge distribuït*, entès com la capacitat de delegar i distribuir funcions, coresponsabilitzant l'organització en les decisions; però sense defugir-ne la responsabilitat última.

I afegirem, per acabar, que no creiem gaire en els personalismes. Per tant, entenem que la Direcció ha de comptar amb un Equip directiu suficient, que li doni suport i que executi les moltes i variades tasques necessàries per al comandament d'un institut. També entenem que s'ha de garantir l'estabilitat d'aquest equip, al llarg dels quatre anys de mandat de cada Direcció.

11. Com funcionem (II)? L'ORIENTACIÓ PEDAGÒGICA I LA TUTORIA

11.1. Criteris d'organització pedagògica

11.1.1. Criteris pedagògics per a l'organització i distribució de l'alumnat

Als dos primers cursos de l'ESO, l'alumnat es distribueix equitativament entre les diferents classes, per tal que a tots els grups hi hagi una tipologia diversa, i alhora equilibrada, d'alumnat. A 3r i 4t d'ESO s'inicia una distribució de grups per itineraris, mirant que l'alumnat amb conductes disruptives es distribueixi d'una forma equitativa. En aquest nivell, l'alumnat amb problemes d'aprenentatge (o d'interès escolar) pot accedir al nostre Programa de Diversificació Curricular: l'Aula Oberta (que pot incloure la participació en el Projecte TEU). Per a més informació al respecte, *vg.* l'apartat 12.4.

Encara que, com a criteri general, no es vol fomentar la repetició de curs de l'alumnat, quan això sigui necessari els repetidors també seran distribuïts equitativament. I, com a regla general, es fomentarà l'equilibri entre nois i noies a les aules. Aquest aspecte de la paritat pot reclamar mesures específiques en alguns nivells educatius molt concrets (com p. ex., el CFGM d'Activitats Físico-Esportives o el PFI de Manteniment), on les noies acostumen a ser minoria. El fenomen també es pot donar inversament en altres nivells, com el CFGM de Gestió administrativa.

D'altra banda, els equips docents analitzaran especialment els casos d'incompatibilitats entre alumnes (aspecte sobre el qual, de vegades, reclamen també les famílies afectades) i els casos de complementarietat entre alumnes. Evidentment, se separaran els primers i es mirarà d'unir els segons, si es considera que això ajuda els afectats. La decisió final sobre un canvi de grup, especialment quan comporti alguna mena de reclamació, serà sempre de la Direcció del Centre (o de la Inspecció, si pogués implicar un canvi de centre).

Cada final de curs, els equips docents de tots els nivells educatius (on la diversificació sigui possible) fan una proposta de distribució de l'alumnat; i, al setembre, s'acaba d'ajustar en funció dels resultats de l'Avaluació extraordinària i en funció de les noves incorporacions. A més, la *Comissió de Diversitat* i (quan s'escau) la *Comissió Social* del Centre, decideixin quin alumnat ha de rebre una atenció personalitzada, mitjançant la confecció d'un Pla Individualitzat [PI]. Un cop presa la decisió, seran els tutors de cada alumne afectat els que redactaran el PI, amb la col·laboració de l'equip docent respectiu i dels orientadors del Centre. També és en aquestes comissions (presidides per la Direcció) on es pren la decisió final sobre quin alumnat podrà accedir

a l'Aula Oberta, o sobre quin alumnat serà candidat per anar a un Programa de Formació i Inserció.

De tot el que hem exposat en els paràgrafs precedents, la decisió final del Centre mirarà sempre de congeniar la voluntat de les famílies, l'opinió dels equips docents i del suport pedagògic, i els informes tutorialis de cursos anteriors (inclosos els de Primària).

11.1.2. Criteris pedagògics per a la formació i funcionament dels Equips docents

El primer criteri en l'organització dels equips docents és la continuïtat del professorat amb un mateix alumnat. Això evita la dispersió i afavoreix la coherència didàctica i l'avaluació integrada. Es fomentarà especialment la reducció del nombre de docents que intervenen en els dos primers cursos de l'ESO. Creiem que el pas a Secundària de l'alumnat de Primària, acostumat a treballar (a les escoles) amb un nombre petit de mestres, fa convenient aquest criteri, per facilitar la seva adaptació a l'Institut.

A l'hora de repartir els grups entre els respectius Departaments didàctics, s'intentarà que els docents es vinculin a nivells educatius concrets, per tal de facilitar la coordinació. Cada curs d'ESO tindrà un coordinador de nivell, el qual conduirà les reunions (tres al mes, aproximadament) de l'equip docent respectiu. El Batxillerat tindrà un únic coordinador, que reunirà aquest equip docent ampliat, un cop al mes.

Pel que fa als Cicles Formatius, en la mesura que es pugui, s'intentarà que cap grup no rebi més de la meitat d'hores de docència d'un mateix professor. També s'intentarà que el tutor del grup sigui l'encarregat de les pràctiques de Formació en Centres de Treball [FCT]. Pel que fa als coordinadors de la FP, amb el nombre actual de Cicles F., considerem que calen almenys dos coordinadors; un dels quals s'hauria d'encarregar prioritàriament de la gestió de les esmentades FCT, i l'altre seria l'encarregat de conduir les reunions (mensuals) dels Cicles F. I, en funció de com quedi la futura oferta dels *Programes de Formació i Inserció* (en aquests moments en fase transitòria), ens plantejarem la possibilitat de comptar també amb un coordinador d'aquest programa educatiu.

11.2. Coordinació Primària-Secundària: la gènesi de l'acció tutorial

El Centre, conscient de la importància de la transició entre l'educació primària i l'educació secundària, ha establert una sèrie de mesures per tal de garantir el millor traspass d'informació possible i la màxima reciprocitat entre les escoles d'origen i l'Institut. Això es concreta en una sèrie de sessions de treball entre els centres implicats, que serveixin per afavorir el coneixement

que els centres tenen dels respectius estils docents i educatius. Aquestes sessions es duen a terme abans i després de començar el curs, per permetre el traspàs d'informació (i també el seu retorn). Si entrem en la concreció d'actuacions, podem destacar que a les sessions d'aquesta Coordinació Primària-Secundària:

- es posen en contacte les tutories de l'escola amb les de l'Institut,
- es comparteixen criteris i informació pel que fa a les activitats i deures d'estiu (de 6è),
- es facilita la relació d'alumnes amb informació rellevant de cadascun: l'històric acadèmic i un informe individualitzat,
- es rep informació dels casos que demanen una atenció especial: alumnat amb NEE, amb Plans Individualitzats, casos d'Altes capacitats, etc.
- s'intercanvien dades de diverses proves realitzades per l'alumnat (proves inicials i de competències bàsiques).

11.3. L'Orientació i les Actuacions tutorial. El PAT

L'acció tutorial és el conjunt d'actuacions educatives programades que pretenen orientar l'alumnat, a nivell personal, acadèmic i professional. S'exerceix de forma compartida per part de tot el professorat, en tant que l'activitat docent implica (a banda d'aplicar els ensenyaments propis de cada matèria) el seguiment i l'orientació del procés d'aprenentatge dels alumnes, i l'adaptació dels ensenyaments a la diversitat de Necessitats Educatives que es presentin.

El professorat del centre, a part d'instruir i d'ensenyar, també educa els alumnes i els integra progressivament en els diferents àmbits de socialització (tot respectant les seves característiques individuals). Tots els docents, doncs, actuen també com a orientadors, ja que són responsables de l'educació de l'alumnat; més enllà de la tasca concreta de facilitar el domini de la matèria que imparteixen.

Però el pes de l'orientació al Centre recau, indiscutiblement, sobre les tutories. Els principals espais d'actuació dels tutors (i cotutors) seran les tutories col·lectives, una hora a la setmana en què es treballa amb tot un grup-classe, i les tutories individuals, una altra hora a la setmana, dedicada a rebre individualment alumnes (i famílies). També disposarà d'altres hores setmanals, al Centre, per poder treballar l'acció tutorial: preparant materials per al treball tutorial en grup, demanant assessorament als equips psicopedagògics, reunint-se amb els diferents docents implicats en les classes de la seva tutoria, etc.

Cada tutor (o cotutor) pot actuar en, almenys, quatre eixos: l'orientació personal, l'orientació social, l'orientació acadèmica i l'orientació laboral.

a) Orientació personal: dirigida a fomentar l'autoconeixement per part de l'alumnat, a saber gestionar les pròpies emocions, i a tenir cura de la pròpia imatge i del cos (amb hàbits saludables).

b) Orientació social: pensada per fomentar la participació activa en les activitats del Centre, la relació amb els altres (respectant la diversitat) i, en definitiva, les habilitats socials.

c) Orientació acadèmica: dirigida a fomentar l'autoavaluació, a posar en valor els processos d'aprenentatge i a saber analitzar les pròpies perspectives acadèmiques (amb objectivitat).

d) Orientació laboral: pensada per reflexionar sobre l'entorn laboral actual, per prendre decisions de futur sobre el futur professional i per fomentar l'emprenedoria.

(Els detalls del funcionament i de totes les actuacions tutorialis que es prenen al Centre es troben explicitades en el *Pla d'Acció Tutorial* [PAT], que s'inclourà com a **Annex III** d'aquest PEC).

11.4. Orientació laboral reglada: *Formació en Centres de Treball* [FCT]

En els centres on s'imparteix la Formació Professional, hi ha una orientació laboral reglada (la *Formació en Centres de Treball*) que, perfectament, podríem incloure a l'apartat específic dels Currículums. Hem preferit, però, integrar-la en aquest capítol, donada la intenció (d'orientació i d'integració laboral) amb la qual van ser creats aquests mòduls dels Cicles Formatius (i del PFI).

Aquest aspecte orientador esdevé obvi, a l'hora de descriure els objectius pedagògics de la FCT, pel que fa als interessos de l'alumnat:

a) Orientar-lo perquè tingui una visió més clara de les pròpies capacitats i interessos laborals.
b) Facilitar-li l'adquisició de nous coneixements per millorar la seva qualificació professional.
c) Permetre-li un aprenentatge significatiu dels coneixements i tecnologies actuals, en un ambient real de treball d'empresa (o d'institució similar).

d) Presentar-li, en un context laboral real, els coneixements curriculars teòrics apresos al Centre.

e) Fer-li entendre el procés productiu d'una empresa i les seves regles de funcionament, per tal que hi pugui participar amb garanties.

f) Fer possible l'adquisició d'hàbits de treball i d'estratègies per a les relacions humanes, a l'empresa, amb l'objectiu de permetre una millor inserció laboral en un futur.

g) Permetre una millor avaluació de l'alumnat, gràcies al coneixement pràctic del grau d'adquisició de les competències professionals estudiades.

D'altra banda, pel que fa al funcionament de la FCT, el Centre ha establert les següents regles (ajustades a la normativa vigent):

- Per iniciar la formació pràctica en centres de treball caldrà l'avaluació positiva de tots els crèdits lectius cursats fins al moment. En el cas d'alumnes que no els hagin superat tots, l'equip docent, convocat per la Cap d'estudis de FP, farà una valoració individualitzada (del grau d'assoliment dels objectius dels crèdits cursats, de les possibilitats raonables de recuperació i del previsible aprofitament que l'alumne pugui obtenir a la FCT), per decidir si es fa una excepció.

- El seguiment de l'alumnat de la FCT el farà el tutor de pràctiques. També gestionarà la documentació dels convenis, amb la supervisió del Coordinador de FP. Aquest tutor de seguiment haurà de ser un professor amb atribució docent en una de les especialitats del Cicle, i (llevat de casos molt excepcionals) caldrà que hagi donat classes a l'alumnat en qüestió.

- El Coordinador de FP, encarregat de la FCT dels Cicles Formatius (o del PFI, si s'escau), disposarà d'una reducció lectiva, en l'horari setmanal, per poder buscar i homologar les empreses amb qui establim convenis. També coordinarà els tutors de les FCT i els formarà en l'ús del programa informàtic específic.

- L'equip docent del cicle formatiu, a iniciativa del tutor de pràctiques, pot proposar a la Direcció del centre l'extinció d'un conveni de col·laboració amb un centre de treball. La proposta d'extinció es pot fonamentar en comportaments (o actituds) inadequats, o bé en una falta de capacitat notòria de l'alumne, fins al punt que es dificulti greument el normal funcionament de la FCT. Això implicarà una avaluació negativa d'aquest mòdul de formació pràctica.

- Se seguirà aquest mateix procediment d'extinció quan, per part de l'empresa, s'incompleixi el caràcter formatiu de la FCT, o bé s'incompleixin les normes de seguretat reglamentàries. En aquests casos, l'equip docent del cicle formatiu, a proposta del tutor, mirarà de buscar solucions que no perjudiquin l'alumne afectat. I no es tornarà a comptar més amb aquesta empresa o institució (l'anomenada *habilitació negativa*).

En el cas de la FCT del PFI de *Vendes, Oficina i Atenció al públic* (exclusiu per a alumnat discapacitat intel·lectual), aquest programa tindrà una més gran flexibilitat pel que fa a les regles de funcionament: durada de les jornades, facilitats en el canvi de conveni, etc.; la qual cosa ja està prevista a la normativa específica dels nous PFI.

Per acabar, afegirem que aquests darrers anys hem iniciat un programa de col·laboració amb els centres escolars del municipi (i rodalia), els quals s'ajusten als protocols que la normativa imposa per aquestes pràctiques reglades de la FP. L'experiència ha funcionat pel que fa als objectius generals, abans exposats, i ha contribuït a prestigiar els nostres cicles entre la comunitat educativa local.

12. Com funcionem (III)? LA INCLUSIÓ EDUCATIVA I LA CONVIVÈNCIA AL CENTRE

12.1. Criteris i Procediments per a la Inclusió escolar. Els Plans d'Acollida

Un dels principis que regeixen el Projecte Educatiu de Centre és els de l'educació inclusiva, la qual cosa implica, al nostre parer, una bona Atenció a la diversitat. Creiem que sense aquesta atenció específica difícilment un centre educatiu es pot considerar inclusiu.

L'atenció a les necessitats educatives de tots i cadascun dels nostres alumnes es planteja sempre des d'una perspectiva global de centre. I entenem que, prioritàriament s'ha d'atendre la diversitat de l'alumnat en entorns ordinaris, és a dir, al grup-classe. L'alumnat, doncs, que no s'integri en aquest entorn ordinari serà únicament aquell que tingui unes Necessitats Educatives Específiques [NEE] que no ho facin recomanable.

I una bona inclusió implica sempre una bona acollida, per integrar les persones i començar a conèixer-les. En aquest aspecte poden ser molt útils uns protocols que dictin com acollir tothom que s'integra al Centre (sigui de l'estament que sigui). Ens referim, en definitiva, als Plans d'acollida de l'alumnat (i del professorat), que mereixeran un capítol apart: l'**Annex IV** del PEC.

12.2. La Coeducació al Centre

12.2.1. Coeducació: diagnosi i concepte

La consolidació de l'escola mixta ha fet evident que la convivència diària, entre nois i noies, no garanteix la desaparició de tractes diferenciats o d'actituds de menyspreu, per raó de sexe. Aquest tipus de mentalitat i de comportaments es coneix com a *sexisme*. Una de mostra d'aquest estigma, existent encara en els nostres centres educatius, serien els prejudicis sobre les capacitats esportives del gènere femení.

Un altre dels problemes, contra el qual cal lluitar, és la perspectiva esbiaixada que ha dominat els continguts, la metodologia i, fins i tot, els objectius de la ciència; centrada sovint en considerar només rellevant allò que encaixa en el punt de vista de l'home arquetípic: allò que s'anomena *androcentrisme*. El qual, d'altra banda, relegava qualsevol saber desenvolupat per (i per a) les dones. La superació d'aquests dos arrelats estigmes socials (sexisme i androcentrisme), és el que anomenem *Coeducació*.

12.2.2. La Coeducació: estratègies i objectius

Les estratègies que ha implantat el Centre per poder esdevenir una escola coeducativa, és a dir, per obtenir un enfocament i unes relacions equitatives entre els sexes, han estat les següents:

- Reservar una part significativa del temps a treballar aspectes de coeducació, en la programació de les diferents tutories d'aula.

- Programar i realitzar activitats en dates concretes, com pot ser el 8 de març: Dia internacional de la dona treballadora.

- Animar l'alumnat (i el professorat que els tutoritza) a dur a terme Treballs de recerca relacionats amb el món femení.

- Motivar els Departaments didàctics, per tal que les seves programacions tinguin prou en compte el paper de les dones, dins del currículum.

- Fer un seguiment del llenguatge emprat al Centre, tant pel que fa a les comunicacions internes com a les externes.

Amb aquestes i altres estratègies que el Centre pugui promoure, en els propers cursos, perseguim els següents objectius:

- Educar garantint la igualtat d'oportunitats, sense discriminació de gèneres.

- Tractar tots els membres de la comunitat educativa, sense cap estereotip actitudinal o cap prejudici d'aptitud.

- Reduir l'androcentrisme i rescatar moltes fites femenines en les programacions dels diferents currículums.

- Observar i corregir la retolació i el llenguatge utilitzat en les comunicacions del Centre.

12.3. L'Atenció a la Diversitat: conceptes i criteris

El nostre centre parteix del criteri que tothom té diferents necessitats educatives. És a dir, tot l'alumnat ha de rebre, en certa mesura, un tractament individualitzat (sigui en aspectes curriculars i competencials, o en aspectes tutorials). Aquest tractament personalitzat no ha de ser exclusivament per a l'alumnat amb més dificultats d'aprenentatge, també l'alumnat més avançat ha de rebre estímuls per tal de no frenar la seva progressió a l'alça.

En conseqüència, totes les programacions dels departaments didàctics han de realitzar una adequació del currículum per respondre a les diferents necessitats educatives de l'alumnat del Centre. Per tant, aquestes programacions departamentals (i també les d'Aula) hauran de determinar:

- a) diversos graus d'adquisició de les Competències bàsiques;
- b) els continguts bàsics i els continguts complementaris, d'ampliació o reforç, per a l'alumnat que els necessiti (en cada matèria);
- c) un conjunt divers d'activitats (i de metodologies) per aconseguir uns objectius similars;

d) uns instruments d'avaluació prou individualitzats per poder ajustar-se progressivament a la diversitat de les aules.

Òbviament, hi ha un sector de l'alumnat que ha de rebre un seguiment més pautat i constant que la resta; i, per al qual, potser no n'hi haurà prou amb les adaptacions ordinàries de les programacions d'Aula. Es tracta de l'alumnat amb NEE (Necessitats Educatives Específiques), el qual convé classificar segons les tres principals tipologies que presenta:

- 1)** Alumnat amb *dificultats cognitives*: dislèxia, retard, etc.
- 2)** Alumnat amb *problemàtica social*: desatesos, agressius, etc.
- 3)** Alumnat *nouvingut* o d'incorporació tardana al sistema educatiu català.

12.4. Recursos d'Atenció a la Diversitat

El nostre Centre fa servir recursos molt variats per atendre la diversitat. Els podem agrupar en quatre eixos: mesures organitzaves, mesures curriculars, mesures metodològiques i mesures complementàries. (Encara que l'esforç taxonòmic no ha d'amagar que els recursos sovint afecten més d'un àmbit. P. ex., la nostra Aula Oberta planteja sobretot un currículum diferenciat, però també fa servir metodologies alternatives i recursos complementaris).

12.4.1. Mesures organitzatives d'atenció a la Diversitat

- **DESDOBLAMENT DE GRUPS:** Quan alguns grups-classe són massa nombrosos i dificulten la tasca docent a l'hora d'atendre adequadament a cadascun dels alumnes, està previst que (si disposem dels recursos humans i materials), el grup es pugui desdoblar en dues aules i amb dos docents diferents. Aquests desdoblaments estan establerts, per normativa, en els CF.

- **AGRUPAMENTS FLEXIBLES:** A primer i segon d'ESO, en les assignatures de Matemàtiques, Català, i Castellà (o Anglès) canviem la distribució d'alumnat, augmentant un grup respecte dels ordinaris. (És a dir, de 2 grups assignats en fem 3, o de 3 grups en fem 4). L'objectiu és baixar les ràtios per aplicar una atenció més individualitzada en aquestes matèries instrumentals.

- **SUPPORT TUTORIAL:** El nostre centre considera que l'acció tutorial és fonamental i, per tant, ofereix suport tutorial individual i col·lectiu (és a dir, un cop a la setmana amb tot el grup-classe), fins i tot, en aquells estudis on la normativa no ho exigeix, com seria el cas d'alguns CF.

- **COTUTORIES:** El centre preveu que hi hagi dos tutors per grup-classe, a primer i segon d'ESO, i als PFI. En aquests casos, els dos docents actuen junts a l'hora setmanal de Tutoria, i també es reparteixen les tasques tutorial amb l'alumnat (i famílies).

- **EQUIP DOCENT REDUÏT:** En el cas de primer i segon d'ESO, és voluntat del Centre que el nombre de professorat que formi part d'aquests equips docents, sigui tan reduït com sigui

possible. Aprofitant la polivalència dels docents que formen part del cos de mestres (i d'altres professors disposats a impartir matèries afins a les de la seva titularitat), mirem de fer aquesta reducció. Creiem que ajuda el nostre alumnat més jove a adaptar-se i a fer el trànsit de les escoles de Primària (on els equips docents són sempre reduïts) cap als instituts de Secundària.

12.4.2. Mesures curriculars d'atenció a la Diversitat

- **MATÈRIES OPTATIVES I TALLERS:** El centre disposa d'un important ventall de matèries optatives i de Tallers (alternatius a la Religió). En el cas del primer cicle de l'ESO (1r, 2n i 3r), la majoria d'aquestes optatives serveixen per reforçar les competències o per treballar continguts que el currículum reglat destaca poc, a parer del Centre. En el cas del 4t d'ESO i de Batxillerat, les optatives tenen una altra finalitat bàsica: orientar l'alumnat en funció del seu futur acadèmic i laboral. Pel que fa als CF, aquests disposen d'una part del currículum que és de lliure disposició; en aquest cas els respectius departaments didàctics poden perfilar i especialitzar el tipus de formació que obtindrà el seu alumnat quan acabi la formació al centre. (Vg., al respecte, l'apartat 8.4).

- **ADAPTACIONS PER ALS DISCAPACITATS:** Actualment comptem amb un PFI que només accepta alumnat amb certificat de discapacitat intel·lectual. En aquest cas, ha calgut modificar tot el currículum del Programa, per adaptar-se a les NEE d'aquest alumnat. (Per a més concrecions d'aquesta adaptació, vg. l'apartat 8.9).

- **L'AULA OBERTA (i el TREBALL PER ÀMBITS):** La nostra Aula Oberta, que atén alumnat de 3r i 4t (i, excepcionalment, repetidors de 2n d'ESO), fa servir un currículum diferenciat. Els seus integrants (que mai no superen la dotzena), treballen en tres àmbits: el *Científic-Tècnic*, el *Lingüístic-Social* i el *Pràctic*. I és sobretot en aquest Àmbit pràctic, on l'alumnat fa tasques més manipulatives i en espais alternatius a l'aula convencional, com poden ser els tallers elèctrics o l'hort.

- **ALTES CAPACITATS:** El Centre, amb la col·laboració dels Departaments didàctics (especialment el d'Orientació) establirà un protocol per atendre l'alumnat d'Altes Capacitats. Es dissenyarà, de forma experimental per al Batxillerat, a l'espera de tenir casos dictaminats amb aquesta especificitat.

12.4.3. Mesures metodològiques d'atenció a la Diversitat

- **ATENCIÓ INDIVIDUALITZADA:** A tota l'ESO es fan tutories individualitzades. Cada tutor fa un seguiment personalitzat del seu alumnat, per detectar possibles necessitats socioeducatives, i poder actuar així sobre aquestes, de forma coordinada.

- L'AULA D'ACOLLIDA: El Centre disposa, actualment, d'una Aula específica per escometre la tasca inicial d'acompanyament a les famílies nouvingudes, d'aprenentatge inicial de la llengua i d'integració al nostre sistema educatiu. Aquest grup reduït d'alumnes (de diferents cursos de l'ESO) reben a l'Aula d'Accollida classes de català, amb variades metodologies; en funció dels coneixements previs i de les peculiaritats de la llengua d'origen (xinès, berber, polonès, etc.).

- PLANS INDIVIDUALITZATS: En aquells casos en què les mesures ordinàries de diversitat no són suficients, apliquem una d'extraordinària: el Pla Individualitzat [PI]. Aquesta mena de Plans permet atendre necessitats educatives específiques, p. ex., la necessitat de fer servir el català com a llengua vehicular (en el cas dels nouvinguts), la necessitat de treballar individualment la lectura amb l'Orientador del Centre (en casos d'analfabetisme funcional), etc.

12.4.4. Mesures complementàries d'atenció a la Diversitat

- BEQUES I AJUTS: A banda de les beques estatals, que ha de sol·licitar l'alumnat interessat (i només en el cas d'estudis postobligatoris): Batxillerat, CF i PFI; el Centre pot sol·licitar ajuts (anuals) a la Regidoria d'Ensenyament d'Olesa de M., que englobin conceptes com les quotes de material insatisfetes, un fons de llibres de lectura, etc.

- OFERTA EDUCATIVA EXTRAESCOLAR: L'AMPA, amb el suport de la Direcció, ha impulsat un projecte que permeti ampliar a la tarda l'horari d'obertura de la Biblioteca, mitjançant un auxiliar de biblioteca. Aquest projecte, però, està supeditat a les disponibilitats pressupostàries anuals de l'Associació de Mares i Pares d'Alumnes.

- RECURSOS PSICOPEDAGÒGICS EXTERNS: El nostre Cap d'Estudis Adjunt és l'encarregat de vetllar per tal que cap alumne que necessita una atenció externa, per raons conductuals o terapèutiques, sigui atès en el Centre de referència més adequat als seus interessos (UEC, UME, etc.). Aquesta interlocució, directa i continuada, és fonamental perquè cap alumne no és quedi sense el necessari suport extern (vg. la descripció dels suports psicopedagògics a l'apartat 7.1). Malgrat tot, hem de constatar que les necessitats dels centres escolars d'Olesa de M. són bastant superiors als recursos externs previstos.

- PROJECTE TEU: vg. l'explicació a l'apartat 9.1, centrat en els projectes educatius propis.

Afegirem, en darrer terme, que fora de l'aula també es compta amb una sèrie de persones i grups de treball, molt centrats en l'atenció a la Diversitat del Centre. Ens referim al *Mestre de Pedagogia Terapèutica* (que actualment dirigeix el Dpt. d'Orientació educativa), al Cap d'Estudis Adjunt i a la Coordinadora pedagògica (com a delegats de Direcció) i, de forma més global, a la *Comissió de Diversitat* i a la *Comissió Social*. (Vg. la seva composició a l'apartat 10.4).

Per acabar, presentem els principals recursos d'aula, d'una forma més gràfica:

	1r ESO	2n ESO	3r ESO	4t ESO	Batx.	CAS	CFGM	CFGS	PFI
Desdoblaments	X	X	X	X	X		X	X	
Agrupaments flexibles	X	X							
Atenció individualitzada	X	X	X	X	X	X	X	X	X
Tallers	X	X		X					
Matèries Optatives			X	X	X	X			
Suport tutorial	X	X	X	X	X	X	X	X	X
Cotories	X	X							X
Aula d'Acollida	X	X	X	X					
Aula Oberta (i Projecte TEU)			X	X					
Adaptació Discapacitats									X
Treball Cooperatiu	X	X	X	X					
Equip docent reduït	X	X							X
Plans Individualitzats	X	X	X	X	X				
Altes Capacitats					X				

12.5. Principis i Objectius convivencials. El Pla de Convivència

El centre educatiu no deixa de ser un reflex més de la societat, a banda de ser un espai privilegiat on l'alumnat adquireix uns hàbits de socialització i de relació amb el seu entorn. Per

aconseguir un ensenyament de qualitat cal afavorir la presència de condicions favorables perquè l'ambient de treball a l'aula, i fora de l'aula, facilitin la transmissió dels valors convivencials.

Els principis i els objectius, per a l'aprenentatge de la convivència, que volem potenciar són aquests:

- Treballar el desenvolupament personal (i col·lectiu) de l'alumnat, amb la potenciació d'estratègies per conviure millor dins i fora del centre educatiu.
- Posar l'accent en les relacions humanes, per propiciar una cultura del diàleg i de la reflexió, tot fomentant les habilitats socials de l'alumnat.
- Contribuir a la formació de l'alumnat per conviure en un pla d'igualtat; des del respecte mutu, la dignitat i la solidaritat.
- Ensenyar a gestionar les emocions, a compartir valors convivencials, i a trobar noves –i millors– formes de relació interpersonal.
- Contribuir a una cultura de la pau, que lluiti (pacíficament) contra les desigualtats.

Pel que fa al *Pla de Convivència*, l'hem inclòs com a **Annex V** d'aquest PEC, encara que també s'explicitarà a les NOFC. Aquest Pla contempla les principals estratègies per fomentar i mantenir una bona convivència al Centre, situació imprescindible si volem que l'alumnat (i la resta de la comunitat educativa) aconseguixin l'èxit personal i social. El Pla dedica una especial atenció a mesures pràctiques per una gestió positiva dels conflictes, com p. ex., la Mediació (entre iguals).

13. Amb qui tractem? PROMOCIÓ I PROJECCIÓ EXTERNA

13.1. Principis de Servei i atenció al Públic

L'atenció al públic, per part de l'INS Daniel Blanxart i Pedrals, es realitza per tres vies: la telefònica, la presencial i la telemàtica. La via telefònica està centralitzada a la Consergeria i permet contactar amb tots els telèfons fixos del Centre, trucant únicament al telèfon 937780734. Donada la seva centralització, va lligada als horaris de Consergeria: de dilluns a divendres, de 7:30 a 21:30 (excepte les vacances de Pasqua i de Nadal, les festes locals o nacionals, i el mes d'agost).

La via presencial, que coincideix amb l'horari lectiu del Centre (de 8:00 a 21:20), permet cinc àmbits de consulta:

- 1)** La consulta dels diferents taulells informatius que hi ha al Centre.
- 2)** La consulta als subalterns de Consergeria. Aquest servei rep al públic a la vora de la porta d'entrada i adreça els visitants al lloc on els correspon, un cop escoltades les seves peticions.
- 3)** La consulta a les administratives de Secretaria. Aquest servei, essencial per a la matriculació i per a les necessitats burocràtiques de l'alumnat, s'ofereix en horari de matí (de dilluns a divendres, de 10:00 a 13:00) i en horari de tarda (dues tardes setmanals, de 16:00 a 18:00).
- 4)** La visita al professorat (especialment si exerceix una Tutoria). Tots els docents del Centre tenen una hora de visita en els seu horari setmanal. Els tutors, a més, disposen d'altres hores de caràcter no lectiu, en les quals també podran rebre als pares (o a l'alumnat major d'edat).
- 5)** La visita al Director (o als Caps d'Estudis). Tant el Director com els tres Caps d'Estudi tenen diverses hores, en el seu horari setmanal, per atendre les demandes o necessitats de l'alumnat i de les seves famílies (principalment en horari de matí, però també a la tarda). Caldrà consultar a Consergeria la disponibilitat concreta de cadascun dels següents càrrecs: Director, Cap d'Estudis, Cap d'Estudis Adjunt i Cap d'Estudis de la FP.

La via telemàtica disposa de tres àmbits de consulta:

- a)** Permet enviar correus electrònics, qualsevol dia de l'any, que seran contestats per la persona a qui correspongui la petició, tan aviat com sigui possible. En principi, totes les respostes haurien de ser abans d'una setmana, llevat de casos excepcionals. L'adreça de correu electrònic del Centre és iesdanielblanxart@xtec.cat. A més, filtrem els missatges rebuts, a les nostres Xarxes Socials, que ens plantegen alguna mena de demanda.
- b)** També permet la consulta de la nostra pàgina web (www.insdanielblanxart.cat), la qual disposa de totes les notícies d'interès del Centre, i especialment de les informacions urgents, que sovint no poden esperar el tràmit d'una comunicació (més formal), de caràcter escrit.

c) I permet l'accés a la *Plataforma Digital*, a la qual hi poden accedir tots els pares i mares que tinguin fills menors al Centre, mitjançant una contrasenya (personalitzada), que es facilita a les reunions prèvies al començament de cada curs escolar. Aquest servei telemàtic permet disposar, diàriament, d'informació sobre l'assistència i la puntualitat de l'alumnat, entre altres possibilitats.

13.2. Projecció externa. Relacions amb altres Centres escolars.

En un context educatiu com l'actual, de certa competitivitat, el Centre no deixa de treballar en la seva promoció externa, participant activament en tots aquells àmbits que puguin resultar beneficiosos per a la projecció exterior; tant a nivell local, com comarcal (ja que l'àrea d'influència dels nostres CF abasta poblacions i comarques veïnes).

A banda d'algunes eines de promoció ja esmentades, com la Pàgina Web del Centre o el nostre perfil a les Xarxes Socials (vg. l'apartat 7.4), també fem servir les publicacions locals i comarcals per fer propaganda dels nostres ensenyaments. Ens centrem especialment en divulgar els Cicles Formatius (i el CAS), ja que aquests ensenyaments 'professionalitzadors' potser no reben prou atenció per part de les regidories d'Ensenyament municipals (les quals difonen bastant més els estudis d'ESO i de Batxillerat).

Una altra forma de promoció són les *Portes Obertes*, que fem a principis de març, en el cas de l'ESO, i a principis de maig, en el cas del Batxillerat i dels CF. Les nostres PPOO sempre coincideixen amb l'horari escolar, perquè volem que els interessats i les seves famílies vegin el Centre en un context de normalitat (sense cap mena posada en escena). En el cas concret de l'ESO, el Centre contacta amb totes les escoles públiques de primària, per tal que l'alumnat de sisè vingui, entre febrer i març, a visitar l'Institut. Ho fan de forma col·lectiva, acompanyats pels seus mestres (i reben un tríptic informatiu per als pares). Uns dies després, retornem la visita a les escoles, acompanyats d'ex-alumnes de 1r d'ESO, per tal que puguin explicar a les promocions més joves com veuen l'Institut. També els passem un vídeo promocional del Centre.

A banda d'aquestes formes 'clàssiques' de promoció, el nostre Centre prepara cada any un *Raid Interescolar*, organitzat pel nostre CFGM Cafemn (ja que al seu currículum s'inclou la matèria optativa *Organització d'Esdeveniment esportius*), on participen totes les escoles públiques d'Olesa de M. El Raid es fa en dates properes a la preinscripció i esdevé un bon aparador, per tal que l'alumnat de sisè de primària conegui el nostre Centre fent activitats esportives, en un context lúdic. Òbviament, també prestigia el nostre Cicle d'Activitats Físico-Esportives. I encara afegirem que, cada dos anys, el Dpt. d'Administració i Empresa organitza, al 2n trimestre, un *Meeting Point d'Empreses simulades*, on es convida a tot els instituts de la rodalia (que tinguin un Batxillerat

Social, o facin matèries relacionades amb l'Emprenedoria). Aquesta visita d'alumnat extern (i triat), al nostre Centre, també esdevé una bona propaganda dels nostres Cicles administratius.

13.3. Relacions amb Institucions públiques i amb Empreses privades

La primera institució pública externa amb què es relaciona el Centre és l'Ajuntament d'Olesa de M., amb el qual tenim un conveni signat de col·laboració mútua. Segons aquest conveni, l'administració local pot sol·licitar les nostres instal·lacions, sempre en franges o dies no lectius, per a les activitats municipals, formatives, culturals i esportives, que consideri factibles. Sempre, és clar, que se'ns garanteixi una vigilància, un control i una assegurança dels béns de l'Institut, propietat del Departament d'Ensenyament. A la pràctica, l'Ajuntament demana sobretot les nostres instal·lacions esportives per a activitats que promouen associacions locals, sense ànim de lucre. Algun cop, la regidoria d'Ensenyament també ha sol·licitat espais del Centre per fer xerrades a les Associacions de Pares i Mares del municipi.

A canvi d'aquestes cessions, l'Ajuntament ens proporciona material per als nostres actes festius (cadires plegables, taules grans, etc.). També ens envia la Brigada municipal un parell de cops a l'any, per tal que realitzi tasques de manteniment de l'enllumenat, i de jardineria per als nostres patis.

A més, volem destacar que l'Ajuntament d'Olesa de M. ha ofert recentment la seva col·laboració per facilitar la implantació del nostre PFI [NEE]. Els responsables municipals, que havien fet gestions per tal que aquesta formació adaptada s'implantés a Olesa, van voler col·laborar-hi des d'un primer moment. La regidoria d'Ensenyament ens van fer una cessió inicial de material informàtic, i la de Promoció econòmica ens ha ofert els seus serveis per tal de fer de mitjançera entre el nostre tutor de la FCT i les possibles empreses interessades a acollir aquest alumnat amb disminució.

De fet, l'Ajuntament d'Olesa (i el d'Esparreguera) són dues de les empreses que col·laboren amb nosaltres, com a centres de treball, on l'alumnat dels CF i del PFI realitzen la FCT [*Formació en Centres de Treball*]. Però en aquest àmbit concret l'Institut té convenis també amb diversos centres escolars públics (i privats) d'ambdues poblacions.

Igualment mantenim relacions i intercanvis amb les diverses institucions locals que tenen alguna mena de Projecte educatiu; com, p. ex.: l'Escola Municipal de Música, la Biblioteca Municipal Sta. Oliva, els Clubs esportius, o algunes ONG.

Pel que fa als mitjans de comunicació, demanem periòdicament a la ràdio municipal, i a d'altres mitjans de difusió locals i comarcals, que dediquin atenció a les nostres activitats

formatives i extraescolars. Facilitant-los, és clar, la informació nostra que els pugui ser d'interès. (En casos concrets, també ens adreçem als mitjans de comunicació d'àmbit nacional).

D'altra banda, mantenim contactes amb el Consell comarcal del Baix Llobregat, a causa del Pla de Català de l'Esport escolar. I sol·licitem anualment el suport de la Diputació de Barcelona, per a la realització del nostre Raid Interescolar.

Si ens centrem en el món de les empreses privades, la nostra col·laboració es concentra en els convenis de FCT, que establim amb prop de 100 centres de treball, ben diversos. La majoria són empreses del Baix Llobregat, però també n'hi ha de les comarques veïnes (Bages, Barcelonès, etc.).

Més àmplia és la relació amb l'empresa de seguretat que vigila el Centre (*Alarma 1*), la qual col·labora amb la nostra Empresa Simulada (*Seguretat Blanxart SAS*), proporcionant, de forma gratuïta: assessorament tècnic, materials reals de seguretat, suport en el muntatge d'estands en les fires d'empreses simulades i exhibicions d'extinció, amb foc real, al mateix Institut. De fet, el Centre sol·licita un gran nombre de col·laboracions i patrocinis a diverses empreses privades, així com subvencions a organismes públics (mitjançant l'*Associació Esportiva Escolar*); sobretot per a la realització dels nostres esdeveniments esportius: *Cursa Popular del Blanxart*, *Raid Interescolar*, etc.

14. Com ens veiem? L'AUTOAVALUACIÓ

14.1. Avaluació interna: Indicadors de progrés i SIC [Sistema d'Indicadors de Centre]

Els indicadors de progrés permeten fer una estimació quantitativa i qualitativa del grau d'eficàcia en la realització de les activitats escolars, amb la finalitat de millorar les futures actuacions del Centre. La medició es realitza sobre activitats educatives de caràcter general i sobre uns objectius concrets establerts en el Projecte de Direcció vigent.

Els indicadors, de caràcter general, que fem servir ens permeten mesurar els següents paràmetres:

- Taxa percentual d'alumnat que promociona a cadascun dels quatre cursos de l'ESO.
- Taxa percentual d'alumnat que obté el graduat a l'ESO, al Batxillerat, als CFGM [Cicles Formatius de Grau Mitjà] i als CFGS [Cicles Formatius de Grau Superior].
- Taxa percentual d'alumnat que supera les matèries instrumentals: Matemàtiques, Català, Castellà (i Anglès), a cadascun dels quatre cursos de l'ESO.
- Taxa percentual d'alumnat que supera les proves externes de Competències Bàsiques (a 4t d'ESO). I comparativa amb la resta dels centres de Catalunya (de les nostres característiques).
- Taxa de matriculació als diferents cursos de l'ESO, als de Batxillerat, i als CFGM i CFGS.
- Taxa d'absentisme (i també d'abandonament) als diferents cursos de l'ESO, als de Batxillerat, i als CFGM i CFGS.
- Taxa d'inserció laboral de l'alumnat que es gradua als nostres Cicles Formatius, o que acredita al PFI. També mesurem la taxa d'aquest alumnat de la FP que continua fent estudis posteriors.
- Grau de satisfacció de l'alumnat, de les famílies i del professorat als diferents cursos de l'ESO, als de Batxillerat, als CFGM i als CFGS.

Pel que fa als Projectes de Direcció [PdD], que tenen una vigència de quatre anys, els seus indicadors se centren en incidir en una sèrie d'actuacions concretes, sobre les quals la Direcció en vigor vol aconseguir una millora significativa al llarg del seu mandat.

Aquests indicadors poden ser:

- a) Indicadors de Recursos*, els quals mesuren l'eficiència en l'ús i la gestió.
- b) Indicadors de Processos*, els quals mesuren l'eficàcia i l'eficiència en relació amb els resultats.
- c) Indicadors de Resultats*, els quals mesuren el grau d'assoliment dels objectius. També permeten comparar-los amb uns estàndards.

d) Indicators de Context, els quals permeten la interpretació i la correlació dels altres indicadors.

Tot plegat, l'objectiu que es pretén al PdD se centra en tres línies d'actuació: la millora dels resultats educatius (sens dubte, l'objectiu principal), però també la millora de la cohesió social i la millora de la imatge i projecció del centre. Per a una informació més detallada dels indicadors del PdD, cal que consulteu l'apartat 5.2, dins del document titulat *Projecte de Direcció 2012-2016*; disponible a la *pàgina web* del nostre centre (en la pestanya *Documents normatius*).

També rebem anualment un informe, conegut com a SIC [*Sistema d'Indicadors de Centre*], enviat per la Inspecció educativa (basat en el processament de les nostres pròpies dades), on podem veure i analitzar els resultats obtinguts per l'Institut. A partir d'una sèrie d'indicadors comuns, fixats pel Dpt. d'Ensenyament, ens podem comparar amb la resta de centres de Catalunya de la mateixa tipologia, i podem valorar la pròpia evolució respecte dels cursos anteriors.

14.2. Avaluacions externes: les PAU, Proves de CB, etc.

A banda de les avaluacions internes, obtingudes amb les nostres dades, el Centre disposa d'una sèrie d'indicadors externs que també ens permeten millorar la nostra pròpia avaluació. Ens referim a proves externes, de caràcter oficial, que ens ajuden a veure el nostre grau d'èxit acadèmic i la nostra posició respecte d'altres centres. Aquestes proves són especialment rellevants a l'ESO i al Batxillerat. En el primer cas, comptem amb les *Proves de Competències Bàsiques* [CB], realitzades pel Departament d'Ensenyament (amb correcció externa), per valorar el grau d'assoliment de les competències lingüístiques i matemàtiques que té l'alumnat de 4t d'ESO. I també amb les *Proves Diagnòstiques* de 3r d'ESO, realitzades pel mateix Departament, però amb correcció interna.

En segon lloc, hi ha les PAU (popularment conegudes com a proves de *Selectivitat*), que fan aquells dels nostres batxillers que volen iniciar una carrera universitària. També hi podríem afegir els resultats que obté bona part del nostre alumnat del CAS a les proves d'Accés al Cicles de Grau superior. Tenen un caràcter voluntari, però també ens ajuden a calibrar la formació que impartim en aquest nivell educatiu concret. (Cf. també les Proves PISA a l'apartat 9.2).

Tots aquests resultats (que en el cas de les proves de CB i de les PAU ens faciliten els mateixos organismes convocants), serveixen als nostres departaments didàctics per fer una anàlisi detallada de resultats, i per buscar fórmules que millorin aquells percentatges, en el cas que no fossin prou satisfactoris.

15. Què volem? 'EL FULL DE RUTA' ESTRATÈGIC DEL CENTRE

15.1. Quina Oferta educativa volem?

Si mirem la història i el context del nostre Centre (vg. els apartats 2 i 3.3), allò que ens diferencia i ens posa en valor és la nostra oferta específica de Formació Professional. Aquesta oferta depassa el municipi d'Olesa de M. i ens aporta alumnat dels pobles veïns (i no tan veïns). És, doncs, en aquest àmbit dels Cicles Formatius on el nostre Centre ha de tenir camp per al creixement. Tenim actualment dues famílies incompletes, de les quals hi ha un Cicle mitjà, però cap Cicle superior. Creiem que els nostres esforços i els nostres resultats han d'acabar permetent que es completin aquestes famílies professionals. Tampoc no descartem la possibilitat d'incorporar un altre CF nou (d'alguna família professional emergent), sempre que s'ajusti a les nostres disponibilitats d'espai i compti amb la dotació suficient per part del Departament d'Ensenyament.

Pel que fa a l'ESO, creiem que cal consolidar tres línies per a tots els cursos, la qual cosa ens atorgaria un nombre suficient d'alumnat per garantir un Batxillerat de qualitat, tant en la modalitat Lingüística i Social, com en la modalitat Científica i Tecnològica.

15.2. Quina Plantilla de professionals volem?

Pel que fa a les plantilles, el Centre (i la seva Direcció) busquen la màxima estabilitat laboral dels seus docents (i del PAS), mirant de mantenir una plantilla tan fixa i completa com sigui possible. I, respectant sempre els drets adquirits dels treballadors (i les normatives vigents), tots els docents del Centre, siguin funcionaris, interins o contractats laborals, tindran la mateixa consideració i les mateixes oportunitats per accedir als càrrecs (directius o de coordinació) del Centre. Sense oblidar que la veterania és un grau a respectar, serà sempre la capacitat i la bona disponibilitat de les persones, el criteri a l'hora de triar qualsevol candidat, o a l'hora de fer qualsevol modificació de plantilla; almenys, pel que respecta a les atribucions que pugui tenir, en aquest assumpte, la Direcció del Centre. La Direcció, si així ho demana el Claustre o el Consell Escolar, motivarà les raons a l'hora de proposar o d'escollir els docents que ostentin els diferents càrrecs, o les diferents adjudicacions de matèries que es proposin als horaris anuals.

Com a criteri general, la Direcció valorarà la polivalència curricular del professorat adscrit al Centre, i fomentarà quan calgui (dintre de les possibilitats normatives) la transversalitat didàctica dels docents; sempre que es compti amb l'acceptació d'aquests. En principi, l'adscripció als cossos docents no ha de ser un obstacle a l'hora de proposar i atorgar les càrregues horàries als

Departaments didàctics. De fet, la Direcció entén el Centre com una unitat educativa comuna, no com uns compartiments, on l'ESO, el Batxillerat o la FP siguin espais estancs dins del quals no siguin possibles transvasaments d'espais, de materials o de col·laboracions docents. Per tant, no acceptarà que cap espai o cap material del Centre (aules, despatxos, ordinadors, etc.) tingui cap mena d'exclusivitat, llevat que hi hagi raons prou justificades.

Un cas molt especial, pel que fa a la polivalència curricular, és el del CFGM Cafemn, ja que contractem professorat especialista (amb experiència contrastada –i recent– en el món laboral), per a una part important dels crèdits: *Conducció en BTT, Conducció a Cavall i Atencions equines, Seguretat i supervivència a la muntanya*, etc. Malgrat això, la normativa demana una sèrie de desdoblament de grups i, en conseqüència, de docents, quan el nombre d'alumnat és elevat (com acostuma a passar en aquest CFGM), sobretot per raons de seguretat. Aquestes necessitats docents, que no es poden satisfer únicament amb els especialistes contractats, obliguen la Direcció a garantir que el professorat del Cafemn, de l'especialitat d'Educació Física, tingui també coneixements i capacitats per impartir (quan s'escaigui) les matèries associades al Medi natural.

15.3. Què esperem dels futurs 'usuaris' (alumnat i famílies)?

Encara que parlar d'*usuaris* (en un centre educatiu) pugui semblar un terme heterodox, serveix per constatar que el nostre és un servei públic essencial per a la ciutadania. Amb la particularitat, en el nostre cas, que bona part dels alumnes són menors d'edat (o, com a mínim, no tenen independència econòmica); amb la qual cosa també hem d'atendre els requeriments i les demandes de les seves famílies, que els tutel·len.

Així les coses, creiem que la relació entre el Centre i les famílies de l'alumnat ha d'estar regida per uns principis molt clars, els quals obliguin, de forma proporcionada, totes les parts implicades en el procés educatiu. Aquesta coresponsabilitat l'aporta el document que coneixem com a *Carta de Compromís educatiu*; la qual també ha de servir per fer visible la tasca educadora compartida, que porten a terme el Centre i les famílies (vg. el text sencer d'aquesta Carta l'**Annex VI** del PEC).

Desitgem, doncs, que totes les famílies que decideixin portar els seus fills menors al nostre Centre, ho facin convençudes de la decisió presa. També volem que totes signin la Carta de Compromís educatiu, que és, en definitiva, un acord entre parts, el qual porta aparellat un decàleg de drets i deures (per ambdues parts).

I, en el cas, de l'alumnat (especialment si és major d'edat) esperem que respecti la idiosincràsia del Centre, així com el personal i les normes de funcionament. També esperem que

pugui compartir els nostres valors i principis, i que confiï en la nostra capacitat educativa i el nostre interès per formar-lo adequadament.

15.4. Com podem avançar? Propostes de millora i Pla de Formació

La Direcció, en el seu afany de promoure processos participatius, ha posat en pràctica un sistema de millora, basat en la valoració anual de totes les actuacions escolars que porten a terme els departaments didàctics, els equips docents i la majoria de coordinacions. Aquesta valoració serveix, en definitiva, per mantenir (i, fins i tot, ampliar) aquelles experiències didàctiques o pedagògiques que es consideren reeixides, i per modificar (o suprimir, si calgués) aquelles que no han funcionat satisfactòriament.

Un cop fetes les respectives valoracions, el pas següent són les propostes de millora. És a dir, a les acaballes de cada curs, departaments didàctics, equips docents i coordinacions, reunits amb aquesta única finalitat, proposen i deixen constància de les millores que consideren convenientes de cara al curs següent. Aquestes propostes de millora es fan arribar a l'Equip directiu del Centre, el qual n'analitza la viabilitat de cadascuna i, quan s'escau, busca els mecanismes per a la seva implantació. Un ampli recull d'aquestes propostes anuals resta a disposició de la comunitat educativa, inclòs a la *Memòria Anual de Centre*.

I, creiem que aquest és un pas endavant decisiu: l'obtenció (i, fins i tot, l'anàlisi) de qualsevol resultat educatiu no serveix de gaire si no es fan les pertinents millores. I tampoc no n'hi ha prou en deixar les coses com estan "si ja funcionen". En altres paraules, volem ser un Centre innovador i proactiu, que busqui de forma continuada estratègies de millora, a tots els nivells.

Un altre element important per a l'avanç educatiu és una bona formació permanent dels docents, que permeti actualitzar coneixements i metodologies. Sempre que sigui possible, la formació es farà en el propi Centre. També es programarà assessorament per al Centre (com a fórmula de suport i enfortiment del Projecte Educatiu). Actualment l'Institut rep una formació, juntament amb la resta de centres públics olesans, en l'àmbit de la Coordinació Primària-Secundària. (Cf. l'apartat 11.2).

La planificació i els objectius d'aquesta formació s'integren a l'**Annex VII** d'aquest PEC, sota el títol de *Pla de Formació de Centre*.

16. Fins quan? APROVACIÓ, DIFUSIÓ I REVISIÓ DEL PROJECTE EDUCATIU

Aquest document, proposat i aprovat per la Direcció del Centre, ha estat revisat al nostre Claustre de Professorat i al Consell Escolar de Centre (el 2 de març de 2015). Paral·lelament, havia estat enviat a la Inspecció educativa, per tal que fes les observacions que considerés pertinents.

Un cop aprovat, aquest Projecte Educatiu preveu els següents mecanismes de difusió:

a) Impressió de dues còpies íntegres, disponibles (en format de dossier) a la Sala del professorat i al despatx de Direcció.

b) Publicació (sense possibles dades confidencials) del document, a la web del Centre: www.insdanielblanxart.cat, dins la pestanya *Documents normatius*.

c) Enviament d'una còpia íntegra al correu XTEC de tot els docents del Centre.

d) Enviament d'una còpia íntegra als correus personals dels membres (no docents) del Consell Escolar: representants dels pares i mares, de l'alumnat, del PAS, i de l'Ajuntament.

e) Lliurament d'una còpia impresa, al Registre dels nostres Serveis Territorials d'Ensenyament, adreçada a la Inspecció educativa.

Serà revisat quan es consideri oportú (a instàncies de la Direcció, de la Inspecció educativa, o almenys d'un terç dels membres del Consell Escolar). Com a mínim, haurà de ser modificat si així ho preveu un nou Projecte de Direcció que es presenti a la convocatòria pertinent, en cas de resultar escollit per a un futur mandat de quatre anys.